

**Условия соревнований по лыжному туризму  
70-го Первенства по туризму  
обучающихся государственных образовательных учреждений,  
подведомственных Департаменту образования города Москвы**

**1. Общие положения**

1.1. Соревнования проводятся – Государственным бюджетным образовательным учреждением Московский детский юношеский центр экологии, краеведения и туризма.

1.2. Время и место проведения соревнований – 13-14 февраля 2015 года, г.Москва, Природно – исторический парк «Бутовский лесопарк»

1.3. Соревнования являются 1-м этапом соревнований Первенства по виду «Лыжный туризм»

Соревнования проводятся в соответствии правилами вида спорта «СПОРТИВНЫЙ ТУРИЗМ» утверждённые приказом Минспорта России от “22” июля 2013 г. № 571, Регламентом проведения соревнований по спортивному туризму, утвержденном общероссийской Федерацией по виду спорта «спортивный туризм», Положением о Первенстве по туризму обучающихся государственных образовательных учреждений, подведомственных Департаменту образования города Москвы, и настоящими Условиями.

1.4. Участники соревнований – обучающихся государственных образовательных учреждений, подведомственных Департаменту образования города Москвы, заявленные для участия в 70-м Первенстве по туризму.

Состав команды по виду КТМ – 6-15 человек и 1 руководитель, но не менее 70% участников, заявленных для участия во 2-м этапе Первенства – соревнованиях по виду «Туристский поход».

1.5. Возраст и туристский опыт участников и руководителей команд должны соответствовать требованиям Инструкции по организации и проведению туристских мероприятий с обучающимися, утвержденной приказом Московского комитета образования 29 сентября 2001 года №707.

1.6. Заявки на участие в соревнованиях подаются в Главную судейскую коллегию первенства (отделение - Станция юных туристов, Багратионовский проезд,10. тел. 8-499-148-56-51 E-mail: [panov-mkk@mail.ru](mailto:panov-mkk@mail.ru)).

Заявки на участие в по виду КТМ подаются в МКК МосгорСЮТур до 6 февраля 2015 года (включительно).

Заявки на участие в соревнованиях 1-го этапа Первенства по виду дистанция (без участия в походе) подаются в электронной форме на сайте [www.tmmoscow.ru](http://www.tmmoscow.ru) до 9 февраля 2015 года (включительно).

1.7. До 16 часов 6 февраля 2015 года команды, планирующие участие во 2-м этапе первенства, должны пройти мандатную комиссию соревнований. В мандатную комиссию представляются:

- именная заявка, заверенная руководителем учреждения;
- заявочная книжка на поход, заявленный на 2-й этап соревнований;
- медицинский допуск на всех участников соревнований;
- документы о возрасте участников;
- документы о туристском опыте участников (для походов выше 1 к.с.)
- страховка на участников соревнований.

1.8. Команды, не прошедшие мандатную комиссию к соревнованиям не допускаются.

1.9. По прибытии на поляну команды представляют приказ направляющей организации, а в случае замены заявленных участников – документы на новых участников.

1.10. В ходе соревнований МКК МосгорСЮТур проводит проверку команд на местности на предмет готовности к прохождению заявленных маршрутов второго этапа Первенства.

1.11. Соревнования 1-го этапа Первенства проводятся строго в указанные сроки, вне зависимости от погодных условий. (За исключением погодных явлений, при которых МЧС запрещает проводить детские мероприятия в полевых условиях).

## 2. Программа соревнований

2.1. Соревнования проводятся по 2-м классам команд – по походам, заявленным во 2-й этап первенства:

- команды класса «Б» - походы 3-й степени сложности и категорийные
- команды класса «В» - походы 1-й и 2-й степени сложности

<i>Время</i>	<i>Команды группы «Б-В»</i>
<b>13 февраля, пятница (участвуют команды по назначению МКК)</b>	
	Приезд команд на старт соревнований, работа мандатной комиссии
17:00 – 21:00	проверка команд на местности (организация ночлега в полевых условиях (по назначению МКК)
22:00	Культурная программа
23:00	Отбой
<b>14 февраля, суббота</b>	
8:30	Приезд команд на старт соревнований (по графику)
8:30 – 12:30	Работа мандатной комиссии и комиссии по допуску
9:00 – 13:00	<i>Соревнования на дистанции-лыжная-личная (длинной) 1 и 2 класса</i>
10:00-17:00	<i>Соревнования на дистанции КТМ</i>

Для участников 2-го этапа Первенства по виду «Туристский поход», итогом 1-го этапа Первенства становится суммарный зачёт по двум видам: КТМ и дистанция – лыжная – личная.

## 3. Общие условия соревнований по виду КТМ

**3.1. Длина дистанции:** Б - до 6 км. В – до 4,5 км.

**ОПТИМАЛЬНОЕ ВРЕМЯ (ОВ):** 3 часа

**КОНТРОЛЬНОЕ ВРЕМЯ (КВ):** 4 часа 30 минут

3.2. Дистанция КТМ может содержать следующие этапы:

технические этапы:

- подъём и спуск лесенкой
- подъём «ёлочкой»
- спуск с подборанием предмета и торможением в заданном квадрате

прочие этапы:

- ориентирование в заданном направлении
- техническая фотография
- разведения костра
- ремонт снаряжения (лыжи)
- движение по азимуту
- узлы
- оказание доврачебной помощи (медицина)
- измерение расстояний

Судейская коллегия оставляет за собой право исключать или объединять этапы.

3.2.1 На дистанцию выходит команда в составе 6-15 человек.

3.3. Зачет прохождения каждого технического этапа («Подъём и спуск лесенкой», «Подъём ёлочкой», «узлы», «спуск с подборанием и торможением в заданном квадрате») – по 6-ти участникам, и эти 6 участников переносят всё общественное снаряжение через этап. Остальные этапы («Ориентирование», «Костёр», «Ремонт», «Медицина», «Азимут», «оказание ДП», «измерение расстояний») команда проходит в полном составе. Финишировать обязаны ВСЕ участники, вышедшие на КТМ. Финиш – по последнему участнику команды.

Команда в составе менее 6 человек не допускается к участию в КТМ.

На соревнования на дистанции КТМ команда выходит с руководителем или заместителем руководителя (указанным в приказе направляющей организации). Руководителям запрещается

принимать участие на всех этапах КТМ, кроме этапа «Костёр», «Движение по азимуту» и «Ориентирование»

3.4. По прибытии на место соревнований руководитель представляет в мандатную комиссию приказ учреждения, получает нагрудные номера. Капитану команды выдается номер участника 1. Назначается также замыкающий. Ему выдается наибольший номер участника.

Капитану команды выдаётся ЧИП. Нагрудные номера закреплены за участниками (записываются пофамильно), и передавать их друг другу нельзя!

3.5. Команда должна прибыть на предстартовую проверку **за 20 минут** до назначенного времени старта.

3.6. Все этапы КТМ преодолеваются на лыжах. Лыжи у участников – любые, но на всей дистанции участник выступает на одном типе лыж. Допускается снять лыжи на небольшом участке (не более 20м) для преодоления локального препятствия, например бурелома или реки. Прохождение других этапов (дистанции) без лыж (пешком) запрещено.

3.6.1. В случае отсутствия снега на дистанции, по решению ГСК, КТМ проходится пешком, без лыж.

3.7. Участник, стартовавший на этапе на лыжах, при поломке лыж или креплений может завершить прохождение этапа на одной лыже. Дальнейшее движение по маршруту допускается только на двух лыжах (сломанную лыжу нужно отремонтировать своими силами). При невозможности отремонтировать поломку вся команда направляется простейшим путем к финишу, получая снятие со всех не пройденных этапов. Финиширует команда в полном составе.

3.8. На всей дистанции устанавливается оптимальное время (ОВ), превышение которого штрафуются (1 штрафной балл за каждую полную минуту превышения) и контрольное время (КВ), за превышение которого команда снимается с соревнований.

На этапах устанавливается КВ и может быть установлено ОВ (см. условия этапов). По истечении КВ этапа команда прекращает работу, получает оценку за этап 0 баллов, если иное не предусмотрено условиями этапа, и далее продолжает движение по дистанции. Значения ОВ и КВ будут уточнены в информации о дистанции за час до старта.

3.9. Команда имеет право начать работу на этапе только после того, как в предстартовой зоне (или месте указанном судьей) соберется вся команда.

3.10. **Вся команда**, выйдя к этапу, имеет право отказаться от его прохождения, получив снятие с этапа.

3.11. **Разделение команды запрещается! За разделение – снятие с соревнований.**

**Разделение команды** – нахождение одних участников вне пределов видимости от других, например впередиидущего вне пределов видимости позади идущего. (Контролируется судьями по ходу соревнований).

3.12. Руководителю команды и другим представителям коллектива **запрещено** каким-либо образом участвовать и мешать работе судей. При нарушении этого требования команда может быть снята с отдельных этапов или снята с соревнований.

3.13. **Оценка работы команды на каждом этапе** определяется как **максимальная оценка данного этапа (оговоренная ниже в настоящих Условиях) за вычетом полученных штрафных баллов.** Если количество штрафных баллов превышает количество премиальных – выставляется оценка 0 баллов.

**Количество баллов за нахождение каждого КП** оговорено ниже, в условиях этапов «Ориентирование в заданном направлении»

## Условия прохождения этапов КТМ (в скобках указаны максимальные оценки этапов)

### Этап. Предстартовая проверка

Команда приглашается на предстартовую проверку за 20 минут до старта, указанного в стартовом протоколе. Судьи проверяют: наличие необходимого группового и личного снаряжения (см. список ниже), с которым команда должна пройти всю дистанцию. Одновременно проверяется состав командной аптечки, которую команда берет на дистанцию. Проверку медицинской аптечки проходит один участник из команды. За отсутствие препарата в командной аптечке (согласно списку) штраф 1 балл зкс.

Команда (или отдельный участник) не выпускается на дистанцию до тех пор, пока не будут выполнены все требования судей; при этом время старта НЕ переносится.

### Список необходимого личного и командного снаряжения

<b>Командное снаряжение (строго обязательное, без которого команда НЕ выпускается на дистанцию)</b>	<b>Личное снаряжение участников (строго обязательное, без которого участник НЕ выпускается на дистанцию)</b>
<ol style="list-style-type: none"><li>1. Командная аптечка</li><li>2. Ремнабор</li><li>3. Компас – не менее 2 шт.</li><li>4. Мобильный телефон – не менее 2 шт.</li><li>5. Карандаш</li><li>6. Часы – не менее 2 на команду</li><li>7. Термос с горячим чаем не менее 1 л</li><li>8. Кан или котелок объемом не менее 3 л</li><li>9. Таганок или тросик</li><li>10. Лопата для расчистки снега или решетка для разведения костра на снегу</li><li>11. Спички (обычный коробок) – 1 шт.</li><li>12. Топор – 1 шт.</li><li>13. Пила – 1 шт.</li><li>14. Цифровой фотоаппарат (или моб.телефон с функцией фотоаппарата)</li></ol>	<ol style="list-style-type: none"><li>1. Лыжи (2шт) и палки (2шт)</li><li>2. Рюкзак 60л-100л – 1 шт.</li><li>3. Коврик туристский – 1 шт.</li><li>4. Тёплая куртка – 1 шт.</li><li>5. Запасные перчатки или рукавицы – 1 пара</li><li>6. Сменные теплые носки – 1 пара</li><li>7. Бахилы или гамаши, или штаны исключающие попадание снега в обувь – 1 компл.</li><li>8. Шапка (головной убор по погоде)</li><li>9. фонарик</li></ol>

### Минимальный состав командной аптечки на КТМ

<p><b><u>Перевязочные средства</u></b> Стерильные бинты – 3 шт. Бинт нестерильный – 1 шт. Стерильные салфетки – 10 шт. Рулонный лейкопластырь – 1 шт. Бактерицидный пластырь – 10 шт. Вата – 1 уп. (50 гр.)</p> <p><b><u>Антисептики</u></b> Водорода перекись – 1 шт. Хлоргексидин – 1 шт. Йод/зелёнка – 1 фл. или карандаш</p>	<p><b><u>Сердечные средства</u></b> Нитроглицерин – 10 табл. Валокордин – 1 фл.</p> <p><b><u>Анальгетики</u></b> Кеторол – 10 табл. Анальгин – 10 табл. Цитрамон – 10 табл.</p> <p><b><u>Разное</u></b> Но-шпа – 10 табл. Стерильные перчатки – 1 пара Ножницы – 1 шт. Пинцет – 1 шт.</p>
----------------------------------------------------------------------------------------------------------------------------------------------------------------------------------------------------------------------------------------------------------------------------------------------------------------------------------------------------------------------	-------------------------------------------------------------------------------------------------------------------------------------------------------------------------------------------------------------------------------------------------------------------------------------------------------------------------------

### **Этап. «Техническая фотография» (до 18 баллов)**

**Для команд группы Б и В**

**Задача команды:** на каждом из перечисленных этапов («Спуск и подъём лесенкой», «Костёр», «Узлы», «Оказание ДП», «Измерение расстояний», «Ремонт») команда должна сделать технические фотографии на цифровой фотоаппарат. На фотографии должна быть отражена работа команды на этапе. На фотографии должно быть не менее трех участников команды.

По окончании прохождения дистанции (сразу после финиша) команда показывает на своём фотоаппарате технические фотографии.

Оценивается количество и качество фотографий:

есть фото с этапа, видна работа на этапе, различимы лица участников – начисляется 3 балла;

есть фото, но непонятно, на каком этапе команда работает, не видно лиц, на фото менее 3-х участников – начисляется 1-2 балла;

нет фото с этапа – начисляется 0 баллов.

### **Этап. Ориентирование в заданном направлении**

**Для команд группы Б и В**

На старте команда получает карту с нанесёнными точками старта, КП, финиша (точки соединены в определенном порядке). Задача команды: со старта пройти КП в том порядке, в котором они соединены на карте, и финишировать в точке финиша. Соблюдение порядка прохождения КП строго обязательно. Некоторые КП совмещены с техническими этапами. Пропуск обязательного КП – снятие с этапа «Ориентирование в заданном направлении». Точное количество КП сообщается в Информации о дистанции.

За нахождение каждого КП (т.е. за выход на него) начисляется 10 баллов.

*В исключительных случаях при несрабатывании электронной отметки команда может подтвердить прохождение КП, сфотографировавшись возле него в полном составе.*

### **Этап. Спуск с подбором предмета и с торможением в заданной зоне**

**Для команд группы Б**

**МО - 30 баллов**

КВ – 10 минут. Этап – на склоне крутизной до 20 градусов. Длина этапа до 60 м. Коридор этапа, начало и конец промаркированы. **Нахождение двоих участников на этапе не допускается!** Каждый участник должен во время спуска без падений подобрать со склона условно потерянный предмет (1шт.) и сдать его на финише этапа. Кроме того, необходимо остановиться (на финише) внутри размеченной зоны 4х4 метра.

Штрафы: участник не подобрал предмет – 2 балла;

остановился вне размеченной зоны – 2 балла;

заступ за разметку – 1 балл. Остальное – см. таблицу штрафов!

### **Этап. Подъём «Ёлочкой»**

**Для команд группы Б**

**МО - 12 баллов**

КВ – 10 минут. Этап – на склоне крутизной до 20 градусов. Длина этапа до 40 м. Коридор этапа, начало и конец ограничены маркировкой. Подъём «ёлочкой» осуществляется с соблюдением дистанции между участниками. (При падении участник, идущий выше по склону, не должен упасть на участника идущего ниже) Штрафы – см. таблицу штрафов.

### **Этап. Движение по азимуту. МО - 30 баллов**

**Для команд группы Б и В**

В начале этапа расположена стартовая призма, где команда получает числовое значение азимутального направления. В зоне конца этапа расположены несколько призм соответствующих разным азимутальным направлениям. Задача команды выбрать призму, соответствующую

заданному азимутальному ходу. Длина этапа не более 300-350 метров, расстояние между призмами до 50 метров.

### **Этап. Вязка узла. КВ – 5 минут. МО - 36 балла**

#### **Для команд группы Б и В**

Участники команды, по выбору судьи, выстраиваются в линию 6 человек (руководитель не участвует). Участники вытягивают карточку с одной из задач: привязать условную оттяжку от палатки к опоре, связать две верёвки одинакового диаметра или связать две верёвки разного диаметра. По истечении времени проверяется правильность выполнения задачи и завязанных узлов. За каждый правильно завязанный узел одним участником команда получает премиальные баллы.

### **Этап. Разведение костра. МО – 40 баллов.**

#### **Для команд группы Б и В**

#### **КВ этапа– 30 минут.**

#### **Этап «Разведение костра», далее – «Костёр»**

Оборудование этапа: зона для разведения костра; еловое бревно диаметром 25-30 см.

Задача команды – напилить, наколоть дрова, развести костер в указанном месте, на костре натопить из снега 1,5 литра воды в своем кане (котелке). Для установки кана над костром команда может использовать костровой тросик, таганок и т.п. Перед началом этапа команда отдаёт судье свой коробок со спичками. Судья бросает коробок спичек в снег на 15 секунд (воду), после чего команда может начать работать на этапе. Руководителю разрешается помочь участником своей команды только в пилке и рубке дров.

Для разведения костра команда использует принесенный с собой 1 коробок обычных спичек в водонепроницаемой упаковке. Дополнительно команда может 1 раз попросить у судьи сухое горючее за 1 штрафной балл; новый коробок спичек – за 15 штрафных баллов.

За разведенный костер начисляется 10 баллов. Критерий разведения костра – горение дров более 2-х минут.

Далее за каждые 0,5л натопленной воды команда получает по 10 баллов. Для измерения объёма натопленной воды используется судейская мерная тара.

По завершении работы на этапе (или по истечении КВ) команда должна потушить костер, снять свое оборудование и с разрешения судьи покинуть зону этапа. Если команде не удалось развести костер до истечения КВ – команда получает 0 баллов за работу на этапе.

За нарушения ТБ выставляются штрафы (за каждый случай, далее – зкс):

- 1) работа у костра без рукавиц – 1 балл зкс
- 2) работа у костра без головного убора – 1 балл зкс
- 3) порубка зеленых (живых) насаждений – 10 баллов зкс - до снятия с соревнований
- 4) неаккуратное обращение с топором (рубка дров с потенциальной угрозой здоровью самого участника и/или окружающих) – 10 баллов зкс
- 5) помощь судьи в разведении костра, выдача сухого горючего (*выдается 1 раз*) – 1 балл;
- 6) выдача судьей нового коробка спичек, по просьбе команды – 15 баллов;
- 7) использование для разведения костра жидких горючих средств и зажигалок – снятие с этапа.
- 8) невыполнение требований судьи по обеспечению безопасности – снятие с этапа.

### **Этап. Подъем и спуск лесенкой. МО – 24 балла.**

#### **Для команд группы Б и В**

КВ – 15 минут. Этап оборудован на склоне крутизной до 25 градусов. Длина этапа до 25+25 м. Коридор этапа, начало и конец ограничены маркировкой. На данном этапе каждый участник должен подняться по склону и спуститься лесенкой, приставным шагом. При подъёме и спуске участники должны соблюдать дистанцию между собой. Штрафы – см. таблицу штрафов.

## Этап. Поляна заданий

Для команд группы Б и В

**КВ – 20 минут**

На «Поляне заданий» команда проходит 3 этапа: Медицина, Измерение расстояний и Ремонт. Участники команды распределяются на выполнение этапов (заданий) самостоятельно.

### Оказание доврачебной помощи (Медицина). МО – 20 баллов

(Оказание помощи при травмах) Участники команды тянут карточку-жеребий, которая обозначает конкретную травму. (Судья этапа фиксирует выбранную травму в свой протокол) Пострадавшим является судья этапа. Задача команды: провести опрос пострадавшего, исходя из полученной информации - понять характер травмы, оказать помощь условно пострадавшему. При выполнении заданий использование медикаментов - имитируется (необходимо продемонстрировать наличие препарата), остальные перевязочные материалы и инструменты используются как при настоящей ситуации.

Перечень травм: обморожение конечности II степени, закрытый перелом голени, легкое сотрясение мозга + ссадина

Таблица нарушений:

Нарушение	Штраф
Отсутствие в аптечке медикамента из списка	1 балл (за каждое нарушение)
Незначительное нарушение при выполнении задания	1 балл
Грубое нарушение при выполнении задания	3 балла
Подсказка судьи (участник не может исправить ошибку) самостоятельно	5 баллов

**Алгоритм опроса пострадавшего см.приложение.**

### Измерение расстояний. МО - 20 баллов

Команда выполняет 4 задания по измерению:

- расстояния до недоступного объекта (допустимая погрешность  $\pm 10$ м)
- расстояния до доступного объекта (допустима погрешность  $\pm 1$ м)
- высоты доступного объекта (допустимая погрешность  $\pm 1$ м)
- определения азимута (допустимая погрешность  $2^\circ$ )

Команда вносит результаты своих измерений в судейскую карточку.

Неверный ответ – 5 штрафных баллов.

Запрещено использование электронных измерительных приборов.

### «Ремонт» - МО-20 баллов

Условия этапа: у одного из участников команды (по выбору судьи) условно сломана одна лыжа и крепление на ней. Запасные лыжи судейские.

Задача: по жребию выбирается судейская лыжа. Далее команда, используя свой ремнабор, должна установить новое крепление на судейскую лыжу. Использование скотча на этапе запрещается. Крепления устанавливаются на все шурупы (саморезы) в зависимости от ширины лыжи. Судья на этапе на условно сломанной лыже заматывает крепление судейским скотчем.

По окончании работы на «Поляне задний» участник команды на отремонтированной лыже продолжает движение до конца КТМ.

**Качество работы на этапе «Ремонт» оценивается на финише КТМ.** Оценивается надежность установки крепления на лыжу. Если крепление без особых усилий можно подвигать или снять, не хватает шурупов или вкрученные шурупы выпадают – команда получает штраф 5 баллов за каждый случай. Оценка экспертная.

## 5. Определение результатов.

Результат выступления команды на дистанции «длинной - личной» определяется по 6 лучшим результатам участников команды. Общий результат команд определяется в процентном

соотношении от первого результата команды лидера. Результат команды лидера дистанция личная длинна 2 класс – 100 баллов, 1 класс – 90 баллов.

Результат выступления команды на КТМ определяется по сумме оценок, полученных за работу на этапах и за взятые КП, за вычетом штрафных баллов и за превышение ОВ дистанции. При равенстве результатов преимущество имеет команда, имеющая меньше штрафных баллов. Если и оно одинаково – места делятся. Команда лидер получает – 100 баллов. Общий результат команд определяется в процентном соотношении от первого результата команды лидера.

Команды, имеющие снятия с одного или нескольких этапов, получают штраф -10% за каждое снятие от общего результата команды.

Общий зачёт определяется по сумме баллов двух дистанций: КТМ и дистанция – длинная – личная.

Организация ночлега в общем результате 1-го этапа Первенства не учитывается.

## **6. Таблица штрафов**

	<b>Ошибка</b>	<b>Шт раф</b>	<b>Пояснение</b>
	Потеря снаряжения (за единицу), при условии, что команда не смогла достать самостоятельно, без нарушения Правил соревнований или Условий. Оставленное на этапе после завершения его прохождения. (!)Рюкзак – см. п.8.	1	Снаряжение (или часть) в соответствии с перечнем необходимого, как личного так и командного. Не распространяется на рюкзак (см. п.8).
	Одиночное касание рельефа в опасной зоне; заступ в опасную зону	1	Касание рельефа или заступ <u>без</u> использования опоры (иначе – см. п.11).
	Работа без рукавиц; работа без головного убора у костра.	1	Замена их шапкой, рукавами или другими предметами – штрафуются.
	Помощь судьи в разведении костра, выдача сухого горючего	1	
	Неправильное выполнение разворота на склоне на лыжах	1	Разворот должен производиться <u>лицом от склона</u> .
	Двое на этапе	2	Более одного участника на спуске.
	Падение – потеря устойчивости участника, приведшая к касанию склона частью туловища или любым участком конечности помимо подошв ботинок (лыж); падение с самозадержанием на склоне	3	На этапах, не требующих для прохождения страховки, самостраховки.
	Наезд на участника, падение на участника	3	Например, очередной участник, спускаясь, не смог затормозить и коснулся предыдущего.
	Выход за маркировку (опасная зона)	1	
	Остановка вне зоны торможения на склоне (выезд за маркировку)	2	Этап (Спуск с подборанием предмета)
	Потеря рюкзака	10	
	Выход за ограничение и продолжение движения	10	Выход и движение участника вне маркированной зоны, ограничивающей этап.
	Порубка зелёных (живых) насаждений	10	
	Неаккуратное обращение с топором (рубка дров с потенциальной угрозой здоровью самого участника и/или окружающих)	10	
	Выдача нового коробка спичек, по просьбе команды	15	Этап «Костёр»
	Не прохождение этапа участником; невыполнение условий этапа участником (за каждого)	15	Например, выполняется подъем елочкой вместо подъема зигзагом, и т.п.
	использование для разведения костра других средств, не оговоренных в Условьях	снятие	Этап «Костёр»
	Отказ команды от прохождения этапа; неявка команды на этап	снятие	
	Невыполнение требований судьи по обеспечению безопасности	снятие	Снятие после третьего предупреждения!



## **7. Условия этапа «Организация ночлега в полевых условиях»**

Этап является элементом проверки на местности, проводится МКК МосгорСЮТур и в результатах соревнований не учитывается.

Команды-участницы 70-го Первенства, заявляющиеся в походы 3с.т. -4 к.с., с ночлегами на маршруте в полевых условиях, приезжают на поляну соревнований в субботу, 13 февраля, Команда должна за 2 часа поставить лагерь (палатки, построить иглу или вырыть пещеру, организовать ночёвку у костра, организовать быт в своём лагере\_разложить вещи, спальники и т.д. заготовить дрова, разжечь костёр, натопить из снега (или воды принесённой с собой) два кана воды. и переночевать.

Список используемого снаряжения для организации ночлега должен соответствовать списку общественного снаряжения в заявочной книжке. Менять указанное судьёй место ночёвки нельзя. Команда должна приготовить два горячих блюда на ужин и на завтрак.

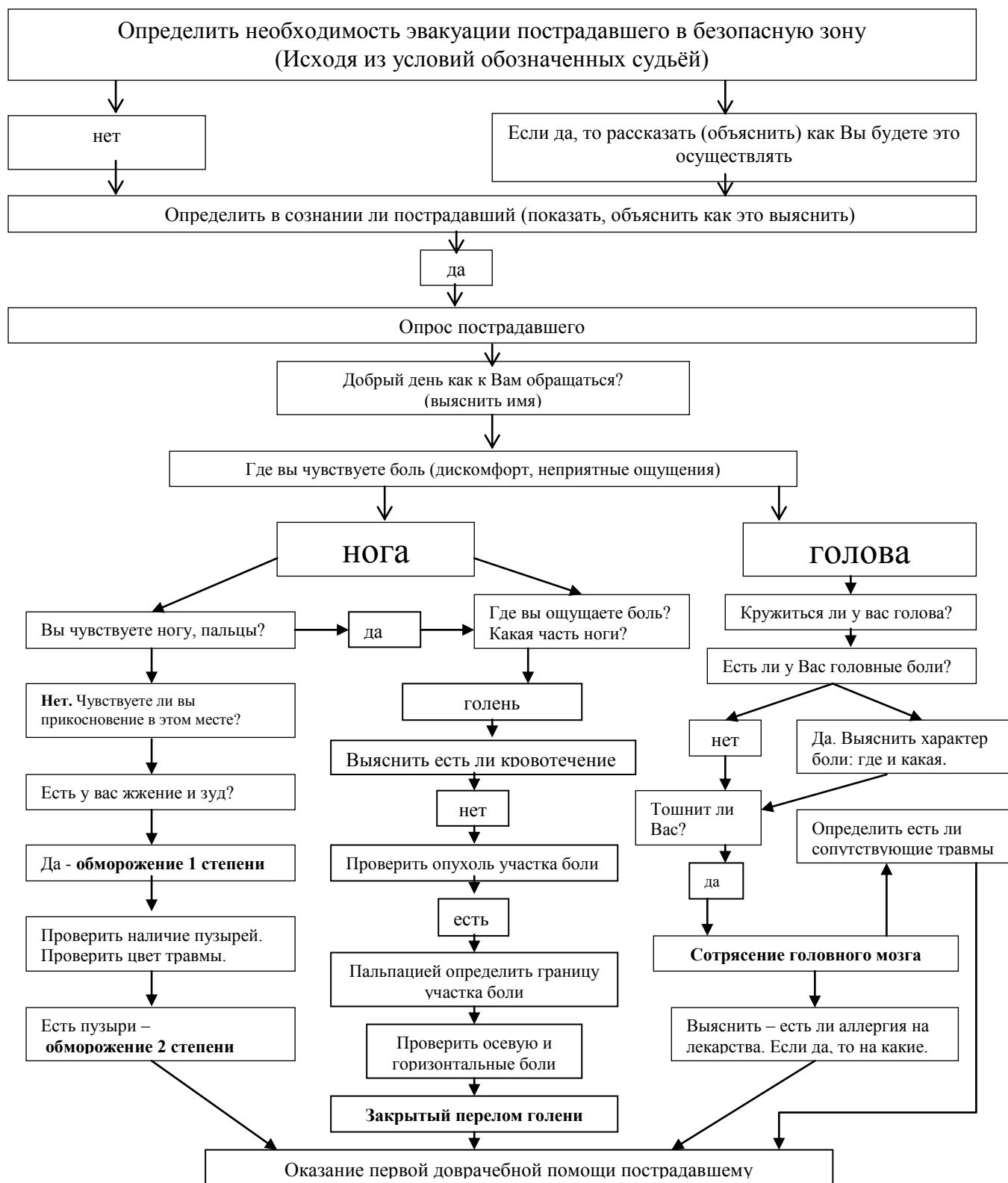
Руководители команд должны заранее до 12 февраля заявить вид ночёвки, которую они будут организовывать на поляне Первенства.

Команды, не сумевшие поставить лагерь за 2 часа, по решению МКК МосгорСЮТур и судейской коллегии соревнований могут быть не допущены к прохождению заявленного маршрута по причине неготовности к ночёвкам в полевых условиях.

Главный судья вида «Лыжный туризм»

Дмитрий Владимирович Ковальков (8-903-527-72-83)

## Алгоритм опроса и осмотра пострадавшего, до оказания доврачебной помощи.



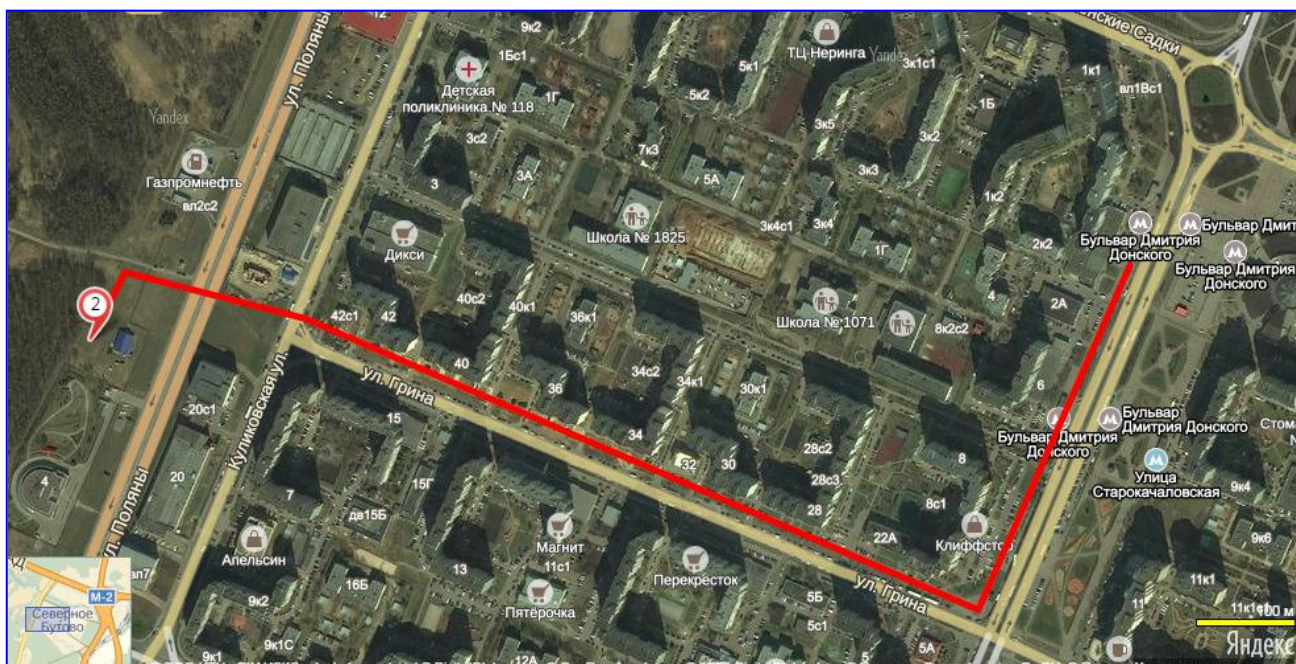
На этапе «Оказание доврачебной помощи» судья-«пострадавший» сам эмитирует травму (симптомы, поведение и т.д.), по возможности на все вопросы отвечает однозначно. При этом перед началом работы команды судья описывает условия, при которых его (как пострадавшего) нашла группа.

В процессе оказания доврачебной помощи, участники должны выяснить при каких обстоятельствах произошла травма. По завершению, участники должны сказать какие нарушения правил техники безопасности привели к травме и как в дальнейшем избежать подобных травм.

## Схема расположения старта соревнований

Северное Бутово, Бутовский лесопарк

От метро Бульвар Дмитрия Донского - пешком 15 минут



На транспорте:

С МКАД (юг) поворот по указателю ул.Поляны, далее до автозаправки Газпромнефть, после заправки (через 70м) первый поворот направо.

