



МИНИСТЕРСТВО СПОРТА РОССИЙСКОЙ ФЕДЕРАЦИИ
 ФЕДЕРАЦИЯ СПОРТИВНОГО ТУРИЗМА РОССИИ
 ДЕПАРТАМЕНТ ОБРАЗОВАНИЯ ГОРОДА МОСКВЫ
 ДЕПАРТАМЕНТ ФИЗИЧЕСКОЙ КУЛЬТУРЫ И СПОРТА ГОРОДА МОСКВЫ
 МОСКОВСКИЙ ДЕТСКО-ЮНОШЕСКИЙ ЦЕНТР ЭКОЛОГИИ, КРАЕВЕДЕНИЯ И ТУРИЗМА
 ФЕДЕРАЦИЯ СПОРТИВНОГО ТУРИЗМА – ОБЪЕДИНЕНИЕ ТУРИСТОВ МОСКВЫ
 МОСКОВСКИЙ РЕГИОНАЛЬНЫЙ ЦЕНТР СПОРТИВНОГО ТУРИЗМА

13 ноября 2016 года

г. Лыткарино Московской обл.,
 зона отдыха Волкуша

“RACES OF FOUR – 2016”



XX «ГОНКИ ЧЕТЫРЕХ»

УСЛОВИЯ СОРЕВНОВАНИЙ В ДИСЦИПЛИНЕ «ДИСТАНЦИЯ – ПЕШЕХОДНАЯ – ГРУППА» (длинная) 2 класса, возрастная группа 16 лет и старше

Возрастная группа: 16 лет и старше

Класс дистанции: 2

Количество технических этапов: 5

- По п.7.10 разрешена самостраховка как жумаром, так и схватывающим узлом Прусика.

ПЕРЕЧЕНЬ ЭТАПОВ, ПАРАМЕТРЫ, ОБОРУДОВАНИЕ И УСЛОВИЯ ПРОХОЖДЕНИЯ

СТАРТ

Этап. Ориентирование в заданном направлении.

Дистанция впечатана в карту. Окружности пронумерованы согласно порядку прохождения этапов и КП. Команда движется от старта до финиша в заданном направлении. Все КП находятся в обозначенных на местности квадратах 3х3 м. Отметка на КП производится по сбору всей команды в квадрате. Масштаб, сечение рельефа, формат карты, а также количество КП будут указаны в технической информации.

Этап 1. Спуск. КВ = 15 мин.

Параметры этапа:

Длина этапа	Крутизна	Расстояние от ТО1 до ОЗ
28 м	35°	1 м

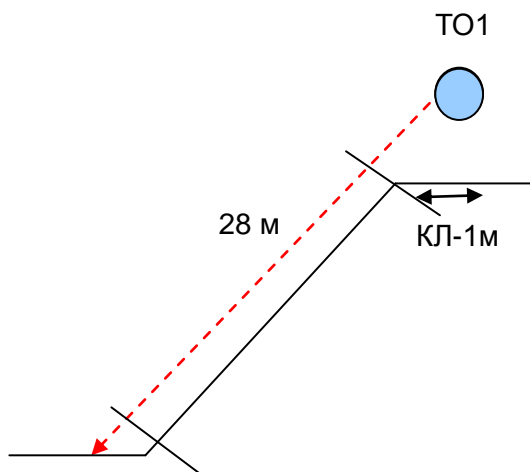
Оборудование этапа:

ИС – БЗ, ТО1 – 1 судейский карабин. КП – начало ОЗ.

ЦС – БЗ, КП – окончание ОЗ.

Действия: Организация перил из своей веревки по п.7.6. Движение участников по своим перилам по п.7.10. Снятие перил по п.7.7.1.

Обратное движение: В случае невозможности вернуться на ИС этапа по условиям этапа движение участника осуществляется по п.7.10 по перилам обратного хода (справа и слева от этапа). Участнику следует подняться до ИС этапа и занять свою нитку



Этап 2. Подъем по склону по судейским перилам. КВ = 10 мин.

Параметры этапа:

Длина этапа	Крутизна
25 м	35°

Оборудование этапа:

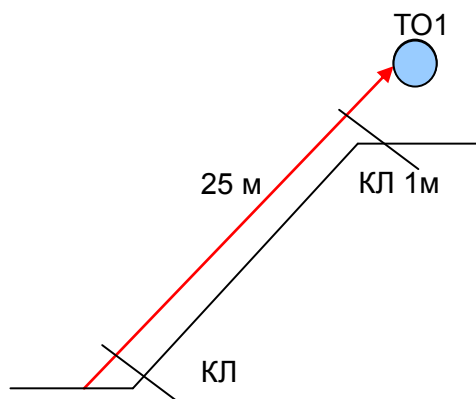
ИС – БЗ, КЛ – начало ОЗ.

Судейские перила.

ЦС – БЗ, КЛ – окончание ОЗ.

Действия: Движение участников по перилам по п.7.10.

Обратное движение: Спуск по судейским перилам по п.7.10.



Этап 3. Переправа вертикальным маятником. КВ = 10 мин.

Участник проходит этап в следующем порядке:

- 1) на ИС этапа участник пристегивается в судейские перила одним из следующих способов:
 - а) жумаром, находящимся на усе самостраховки;
 - б) на перилах завязывается узел и крепится к ИСС.
- 2) осуществляет прыжок без касания опасной зоны в БЗ на ЦС этапа;
- 3) если участник прыгал с узлом, то узел следует развязать.

Параметры этапа:

Длина этапа
5 м

Оборудование этапа:

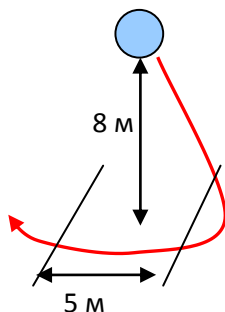
ИС – БЗ, КЛ – начало ОЗ.

Судейские перила.

ЦС – БЗ, КЛ – окончание ОЗ.

Действия: Переправа участников по судейским маятниковым перилам с сопровождением из своей веревки по п.7.15, ТО отсутствует, крепление сопровождающей веревки осуществляется в ИСС участника, вставить на самостраховку сопровождающему участнику не следует. В случае касания ОЗ, участник возвращается на ИС этапа и повторяет этап без нарушения.

Обратное движение: В случае повтора приема участник возвращается на ИС этапа по коридору обратного хода, либо по условиям этапа 3.



Этап 4. Переправа по параллельным перилам. КВ = 10 мин.

Параметры этапа:

Длина этапа	Расстояние от ТО1, ТО2 до ОЗ	Расстояние между горизонтальными опорами	Высота нижних опор ТО1 и ТО2 над землей
20 м	1 м	1 м	1 м

Оборудование этапа:

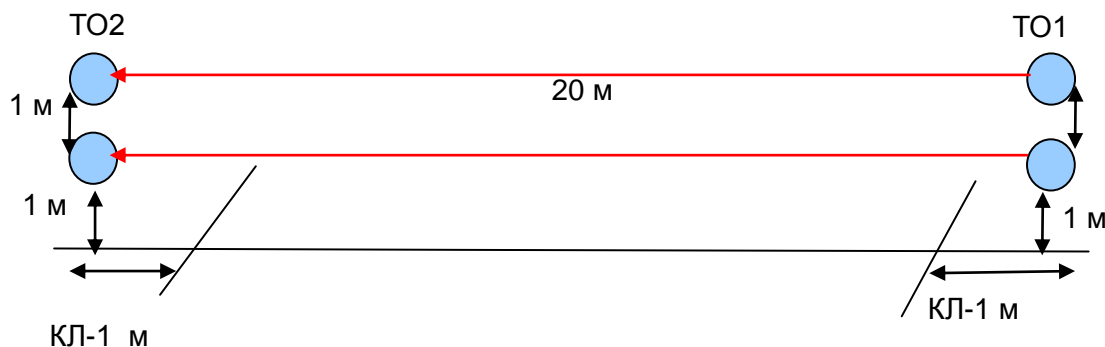
ИС – БЗ, ТО1 – горизонтальные опоры. КЛ – начало ОЗ.

Судейские перила (нижняя ветвь параллельных перил – слэклийн (стропа 35 мм), верхняя – веревка).

ЦС – БЗ, ТО2 – горизонтальные опоры. КЛ – окончание ОЗ.

Действия: Участники проходят этап по судейским параллельным перилам с самостраховкой коротким усом по п.7.8. Сопровождение осуществляется из своей веревки. В случае падения с перил, если участник находится на самостраховке и не было касания ОЗ, то он восстанавливает свое положение в месте падения и продолжает движение (в этом случае возвращаться на ИС этапа и повторять прием не следует). В случае если участник при падении коснулся опасной зоны, то это считается нарушением и участнику следует вернуться на ИС и повторить прием.

Обратное движение: По п 7.8. или по коридору обратного движения расположенному справа и слева от этапа.



Этап 5. Навесная переправа. КВ = 20 мин.

Параметры этапа:

Длина этапа	Расстояние от ТО1 до ОЗ	Расстояние от ОЗ до ТО2	Глубина оврага
20 м	4 м	4 м	3 м

Оборудование этапа:

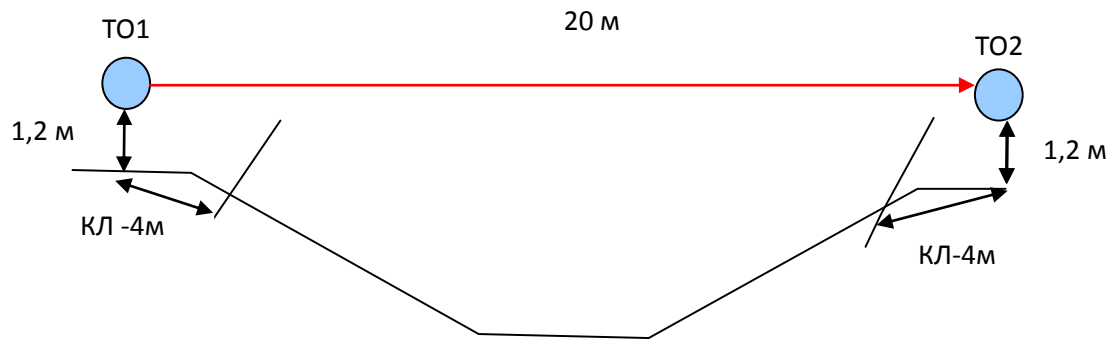
ИС – БЗ, ТО1 – горизонтальная опора. КЛ – начало ОЗ.

Судейские двойные перила для восстановления.

ЦС – БЗ, ТО2 – горизонтальная опора. КЛ – окончание ОЗ.

Действия: Участники восстанавливают навесную переправу по п.7.6, переpravляются по навесной переправе по п.7.9 с сопровождением из своей веревки. Крепление навесной переправы разрешено только на узел штык. Снятие перил не производится.

Обратное движение: Движение участников осуществляется по п.7.9.



ФИНИШ