



МОСКОВСКИЙ ФЕСТИВАЛЬ ДЕТСКО-ЮНОШЕСКОГО ТУРИЗМА  
**ОТКРЫТЫЙ КУБОК ГОРОДА МОСКВЫ**  
ПО СПОРТИВНОМУ ТУРИЗМУ НА ПЕШЕХОДНЫХ ДИСТАНЦИЯХ  
21, 22 октября 2017 года, г. Лыткарино, «Зона отдыха Волкуша»

**УСЛОВИЯ СОРЕВНОВАНИЙ В ДИСЦИПЛИНЕ**  
**«ДИСТАНЦИЯ – ПЕШЕХОДНАЯ» (ДЛИННАЯ)**  
**4 КЛАСС, 21.10.2017**

Класс дистанции: 4

Количество технических этапов: 7

**ПЕРЕЧЕНЬ ЭТАПОВ, ПАРАМЕТРЫ, ОБОРУДОВАНИЕ И УСЛОВИЯ ПРОХОЖДЕНИЯ**

**СТАРТ**

**Этап. Ориентирование в заданном направлении.**

Дистанция впечатана в карту. Окружности пронумерованы согласно порядку прохождения этапов и КП. Участник движется от старта до финиша в заданном направлении. Карта не герметизирована. Масштаб, сечение рельефа, формат карты, а также количество КП будут указаны в технической информации.

**Этап 1. Переправа по бревну. КВ = 5 мин.**

**Параметры этапа:**

Длина этапа	Расстояние от ТО1 до ОЗ
9 м	3 м

**Оборудование этапа:**

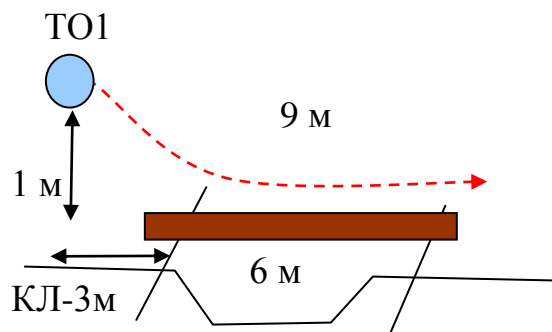
ИС – БЗ, ТО1 – 1 судейский карабин (над бревном), КЛ – начало ОЗ.

Бревно.

ЦС – БЗ, КЛ – окончание ОЗ.

**Действия:** Организация перил по п.7.6. Движение участника ногами по бревну по п.п.7.14.1, 7.14.5. Самовыпуск запрещен (в момент движения участника по бревну не допускается движение веревки через карабин на ТО). Участник переправляется по бревну, используя маятниковую веревку в качестве опоры. Маятниковую веревку необходимо удерживать в руках на протяжении всей ОЗ. При падении с бревна участник возвращается на ИС по коридору обратного движения и повторяет технический приём. Снятие перил по п.7.7.1.

**Обратное движение:** Движение производится по коридору обратного движения, расположенному вдоль нитки этапа.



**Этап 2. Навесная переправа. КВ = 10 мин.**

Участник проходит этап в следующем порядке:

1. Закрепляет веревку на ТО2;
2. Переходит к ТО1, движение не регламентировано и осуществляется вдоль нитки этапа;
3. Организует навесную переправу на ТО1;
4. Проходит навесную переправу;
5. Снятие перил осуществляется с ЦС этапа.

**Параметры этапа:**

Длина этапа	Расстояние от ТО1,ТО2 до ОЗ
26 м	4 м

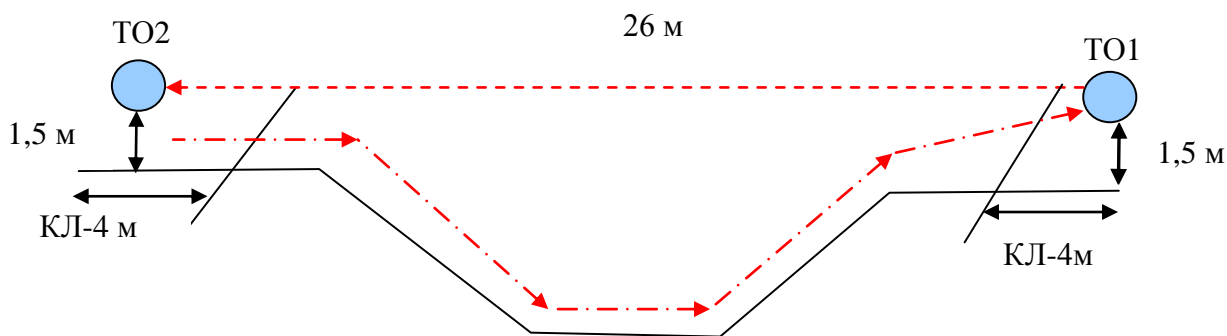
**Оборудование этапа:**

ИС – БЗ, ТО1 – горизонтальная опора, КЛ – начало ОЗ.

ЦС – БЗ, ТО2 – горизонтальная опора, КЛ – окончание ОЗ.

**Действия:** Движение участника до ТО1 по рельефу вдоль нитки этапа не регламентировано. Организация перил по п.7.6, движение участника по п.7.9, снятие перил по п.7.7.1.

**Обратное движение:** в случае невозможности вернуться по п.7.9 движение осуществляется коридору обратного движения вдоль нитки этапа.



**Этап 3. Спуск в два участка. КВ = 10 мин.**

**Параметры этапа:**

Длина этапа	Длина 1-го участка (ТО1-ТО2)	Длина 2-го участка	Крутизна склона	Расстояние от ТО1 до ОЗ
28 м	16 м	12 м	35°	1 м

**Оборудование этапа:**

ИС – БЗ, ТО1 – 1 судейский карабин, КЛ – начало ОЗ.

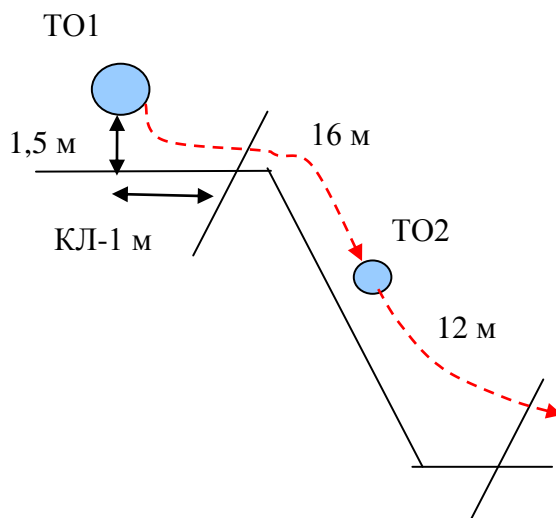
ОЗ – ТО2 – 1 судейский карабин.

ЦС – БЗ, КЛ – окончание ОЗ.

**Действия:** Организация перил по п.7.6 обязательна на каждом участке. Движение участника по п.7.10. Снятие перил 1-го участка осуществляется с ТО2, снятие перил 2-го участка по п.7.7.1. Запрещено начало движения на втором участке (ТО2-ЦС) до освобождения ТО1.

В случае нарушения по п.6.2.4 разрешено повторять прием только до ближайшего ТО (т.е. можно повторить только тот «участок», на котором совершено нарушение).

**Обратное движение:** в случае невозможности вернуться по условиям этапа 3, на участке ТО1-ТО2 движение производится по п.7.13 к перилам обратного движения. Затем по п.7.10 к ИС этапа. На участке ТО2-ЦС по перилам обратного движения по п.7.10 к ТО2, затем по п.7.13 к своей нитке этапа. Запрещено пересекать своими веревками чужие коридоры этапа (т.е. волочение веревки через чужие нитки запрещено)



## **Блок этапов 4-5: Подъём – Спуск. КВ = 18 мин.**

### **Этап 4. Подъём.**

Участник проходит этап в следующем порядке:

1. Закрепляет конец перил на ТО1, второй конец подключает в точку крепления к ИСС.
2. Поднимается к ТО2 свободным лазанием.
3. Встаёт на самостраховку в ТО2, закрепляет конец перил в ТО2 по п.7.6.
4. Осуществляет спуск на ИС этапа по п.7.10.
5. Выстёгивает конец перил из ТО1 и осуществляет подъём по п.7.10.
6. Снятие перил осуществляется с ЦС этапа.

#### **Параметры этапа:**

Длина этапа	Крутизна склона
25	35

#### **Оборудование этапа:**

ИС – БЗ, ТО1 – 1 судейский карабин. КЛ – начало ОЗ.

ЦС – ОЗ, ТО2 – 1 судейский карабин. КЛ – окончание ОЗ.

**Действия:** Организация перил по п.7.6. Движение участника по п.7.10. Снятие перил по п.7.7.1. допускается производить только на ЦС этапа.

**Обратное движение:** по своим перилам по п.7.10.

### **Этап 5. Спуск.**

#### **Параметры этапа:**

Длина этапа	Крутизна склона
28	35

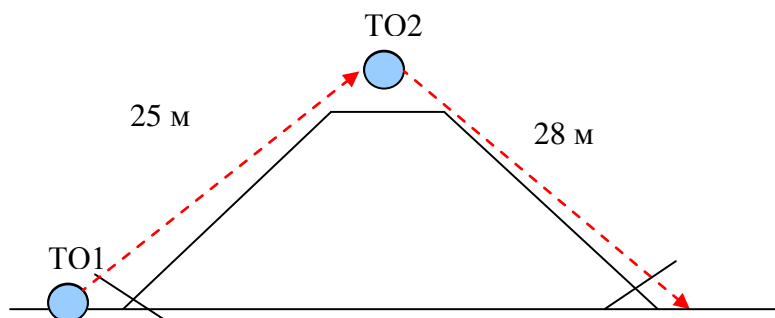
#### **Оборудование этапа:**

ИС – ОЗ, ТО2 – 1 судейский карабин.

ЦС – БЗ, КЛ – окончание ОЗ.

**Действия:** Организация перил по п.7.6, движение участника по п.7.10, снятие перил по п.7.7.1.

**Обратное движение:** В случае невозможности вернуться по своим перилам по п.7.10, движение осуществляется по п.7.10 по перилам обратного движения, расположенным сбоку от этапа. Запрещено пересекать своими веревками чужие коридоры этапа (т.е. волочение веревки через чужие нитки запрещено).



### **Этап 6. Переправа по параллельным перилам. КВ = 15 мин.**

Участник проходит этап в следующем порядке:

1. Закрепляет верёвку на ТО2;
2. Переходит к ТО1, движение не регламентировано и осуществляется вдоль нитки этапа;
3. Организует параллельные перила на ТО1;
4. Проходит параллельные перила;
5. Снятие перил осуществляется с ЦС (ТО2) этапа.

#### **Параметры этапа:**

Длина этапа	Расстояние от ТО1 до ОЗ	Расстояние от ТО2 до ОЗ	Расстояние между горизонтальными опорами
21 м	1 м	1 м	1,0 м

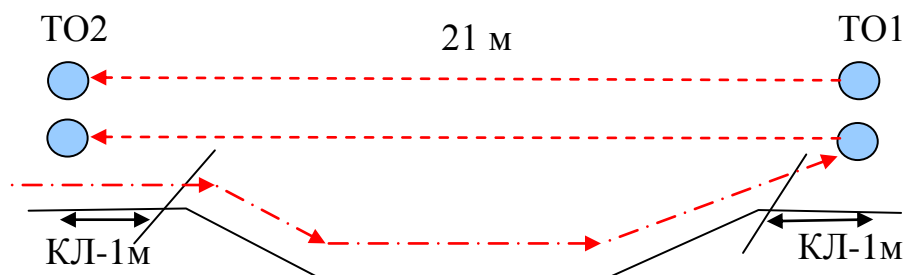
#### **Оборудование этапа:**

ИС – БЗ, ТО1 – горизонтальные опоры (верхняя и нижняя), КЛ – начало ОЗ.

ЦС – БЗ, ТО2 – горизонтальные опоры (верхняя и нижняя), КЛ – окончание ОЗ.

**Действия:** Движение участника до ТО1 по рельефу не регламентировано. Организация перил по п.7.6, движение участника по п.7.8, снятие перил по п.7.7.1.

Обратное движение: в случае невозможности вернуться по п.7.8 движение осуществляется коридору обратного движения вдоль нитки этапа.



**Этап 7. Спуск по наклонной навесной переправе. КВ = 10 мин.**

Параметры этапа:

Длина этапа	Уклон
22 м	30°

Оборудование этапа:

Судейские подводные перила.

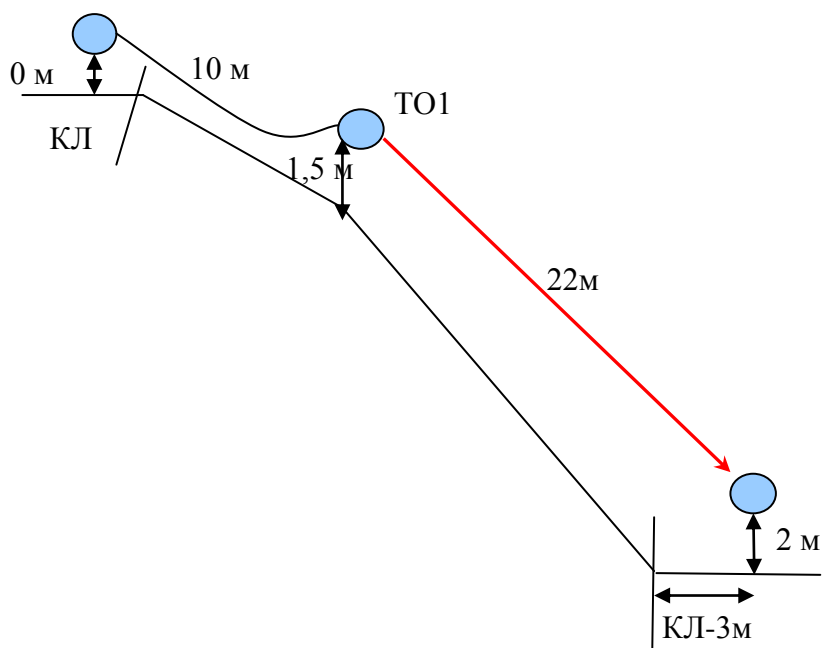
ИС – ОЗ, ТО1 – 1 судейский карабин.

Судейские двойные перила навесной переправы.

ЦС – БЗ, КЛ – окончание ОЗ.

Действия: Движение по подводным перилам по п.7.13. Организация перил для дополнительной самостраховки по п.7.6, движение участника по п.7.9 с дополнительной самостраховкой к своим перилам по п.7.10, снятие перил для дополнительной самостраховки по п.7.7.1.

Обратное движение: по п.7.9 с самостраховкой по п.7.10.



**ФИНИШ**