


**«УТВЕРЖДАЮ»**

Главный судья соревнований

/Прошкин О.В./

подпись, расшифровка подписи

 2017 г.

*Открытые Московские городские соревнования  
по виду спорта «спортивный туризм»  
по группе дисциплин «Дистанция - на средствах  
передвижения» (вид программы: Велодистанции),  
посвященные Дню космонавтики,  
«Звёздное ралли»*

## **УСЛОВИЯ ПРОВЕДЕНИЯ** **(Информационный бюллетень)**

### **1. ОБЩАЯ ИНФОРМАЦИЯ**

Соревнования проводятся в соответствии с Правилами вида спорта «Спортивный туризм», Положением о Московских городских соревнованиях «Звёздное Ралли», данными Условиями.

#### **1.1 Состав главной судейской коллегии**

Главный судья соревнований – Прошкин О.В., СС1К.  
Главный секретарь соревнований – Носова Е.Э., СС2К.  
Зам. главного секретаря – Потапенко В.Б., СС2К.  
Зам. главного судьи по судейству – Григорьева Т.В, СС1К.  
Зам. главного судьи по безопасности – Анохин А.А., СС1К.  
Председатель технической комиссии – Серганов С.А., СС3К.  
Начальник дистанции – Михневич С.П., СС3К.  
Инспектор соревнований – Романов Д.А., ССВК.

#### **1.2 Место и время соревнований**

Соревнования проводятся 15-16 апреля 2017 года.

Место проведения – Щёлковский район Московской области, д. Богослово. Место старта и финиша дистанции совпадают, лагерь соревнований находится в лесном массиве на севере от д. Богослово, координаты лагеря - 56°01'26.5"N 38°05'11.6"E. Схема проезда приведена в Приложении №1.

#### **1.3 Программа соревнований**

15.04.2017 г. (суббота)

9:00 – открытие соревнований.

9:00-10:00 – регистрация команд, работа мандатной комиссий.

10:00-10:40 – предстартовый брифинг.

10:50 – прибытие в стартовую зону первых команд.

11:00 – старт дистанции ралли.

19:00 – закрытие финиша дистанции ралли.

16.04.2017 г. (воскресенье)

12:00 – закрытие соревнований, награждение победителей.

#### **1.4 Обеспечение безопасности**

Безопасность осуществляется согласно Правилам вида спорта «Спортивный туризм» и Регламенту проведения соревнований в группе дисциплин «Дистанции – на средствах передвижения – велосипедные». Врач соревнований – Прошкин О.В.

Экстренные телефоны организаторов соревнований разных операторов связи:

+7926-329-72-18 – начальник дистанции

+7916-609-10-58 – врач соревнований

#### **1.5 Необходимое снаряжение**

Каждый участник обязан иметь компас, булавку и мобильный телефон с полностью заряженным аккумулятором и положительным балансом на счету. Каждая команда должна иметь медицинскую аптечку (состав аптечки – Приложение №3) и минимальный ремонтный набор: насос, велоаптечку (клей, заплатки для камер), запасную камеру, набор шестигранников. Контрольный груз не предусмотрен. Наличие шлемов и перчаток у участников обязательно.

#### **1.6. Система электронной отметки**

На соревнованиях применяется система электронной отметки. Подробная информация о типе системы электронной отметки, о правилах ее использовании и о сумме залога за аренду чипа электронной отметки будет изложена в Приложении №4, которое будет выложено позже.

#### **1.7 Финансовые условия**

Индивидуальный стартовый взнос составляет 200 р. с каждого спортсмена (400 р. с команды) при условии предварительной регистрации. Участники, не прошедшие предварительную регистрацию, допускаются к соревнованиям при наличии свободных стартовых пакетов и с уплатой стартового взноса 400 р. с каждого спортсмена (800 р. с команды). Оплата производится за наличный расчет при прохождении мандатной комиссии.

#### **1.8. Условия проезда и размещения команд**

Проезд к стартовому лагерю от пл. Фрязино Товарная (Ярославское направление, турникетов нет) по схеме (Приложение №1) или по треку: <http://www.gpsies.com/map.do?fileId=zpfvjpgqgxszyay>. Размещение команд производится в полевых условиях с соблюдением норм экологической безопасности. Участники должны быть обеспечены снаряжением для размещения в месте проведения соревнований. Воду для приготовления пищи можно брать из родника, расположенного по координатам 56°01'15.1"N 38°05'21.4"E. Техническую воду можно брать из пруда, расположенного на юге от места лагеря.

#### **1.9. Старт дистанции**

После окончания предварительной электронной регистрации команд проводится компьютерная жеребьевка. Старт команд происходит согласно стартовому протоколу с интервалом 3 минуты. Команды, прошедшие электронную жеребьевку и опоздавшие на старт, стартуют после всех команд, прошедших жеребьевку и явившихся на старт вовремя. Команды, не прошедшие электронную жеребьевку, могут зарегистрироваться в день старта (при наличии свободных стартовых пакетов) и будут выпущены на дистанцию в порядке их регистрации после всех предварительно зарегистрированных команд. Предстартовая зона оборудована электронным табло с текущим временем. За 10 минут до старта команда проходит техническую комиссию в предстартовой зоне. Команда из предстартовой зоны не выпускается на дистанцию до выполнения всех обозначенных в настоящих Условиях требований. Если за 10 минут, отведенные на проверку, команда не успевает устранить полученные замечания, то команда снимается с соревнований.

## **2. ТЕХНИЧЕСКАЯ ИНФОРМАЦИЯ**

### **2.1. Общие сведения**

- 2.1.1. Соревнования проводятся на технически исправных велосипедах любого вида с диаметром колес не менее 26 дюймов и базой не менее 950 мм.
- 2.1.2. Прохождением дистанции считается преодоление всех ее этапов в соответствии с настоящими Условиями.
- 2.1.3. В ходе соревнований допускается взаимная помощь членов команды, идущих по дистанции, кроме тех случаев, когда задания должны выполняться отдельными участниками.
- 2.1.4. Команда, превысившая контрольное время (КВ) этапа (если оно заявлено), с этапа снимается.
- 2.1.5. За ошибки при прохождении различных этапов команде начисляются штрафные баллы в соответствии с Приложением №2.
- 2.1.6. Во время предстартовой регистрации команде выдается:
- 2.1.6.1. Номера по числу участников и пластиковые стяжки для закрепления номера на велосипеде участника. Номер должен быть закреплен на руле велосипеда. Номера сдаются на финише дистанции.
- 2.1.6.2. Чип электронной отметки (один на команду). Сдается в секретариат с возвращением залоговой стоимости сразу после финиша. В случае утери или повреждения чипа команда снимается с соревнований. Залоговая стоимость чипа при этом не возвращается. Залоговая стоимость чипа будет уточнена Приложении №4, которое будет выложено позже.
- 2.1.7. За 10 минут до старта в стартовом коридоре команде выдается:
- 2.1.7.1. Карточка с номером команды для отметки КП на этапах «Велотуристское ориентирование» и «Азимутальный ход». Карточка сдается судьбе на финише дистанции. В случае утери карточки команда снимается с этапов «Велотуристское ориентирование» и «Азимутальный ход».
- 2.1.7.2. Схема дистанции с последовательностью прохождения этапов.
- 2.1.7.3. Карта на этапы «Велотуристское ориентирование», «Маркированная трасса» и «Азимутальный ход».
- 2.1.8. Показательный заезд не производится.
- 2.1.9. КП представляет собой красно-белый лист формата А4 с номером КП и обозначением этапа.

### **2.2. Описание дистанции**

- 2.2.1. Дистанция устанавливается на местности и проходит по лесным тропам, полевым и лесным дорогам, а также дорогам общего назначения.
- 2.2.2. Протяженность дистанции – 15 км
- 2.2.3. Количество этапов – 6
- 2.2.4. Класс дистанции – 2.
- 2.2.5. ОКВ – 5 ч.

### **2.3. Прохождение дистанции**

- 2.3.1. Соревнования на дистанции Ралли заключаются в прохождении маршрута, разделенного на этапы контроля времени (КВ) с заданным режимом движения и технические этапы (ТЭ). Время финиша одного этапа является временем старта следующего.
- 2.3.2. Команда начинает преодоление последующего этапа только после прихода на финиш последнего участника с предыдущего этапа.
- 2.3.3. Моментом завершения этапа командой считается момент, когда все участники находятся в контрольной зоне пункта КВ (участник считается прибывшим в контрольную зону пункта КВ, когда пересек линию начала зоны задним колесом велосипеда), судьбе-финишеру сданы материалы, оговоренные в описании этапа, при этом кто-то из участников приложил чип к станции электронной отметки. Этот момент является также стартом следующего этапа.
- 2.3.4. На ТЭ возможна отсечка времени, если этап занят другой командой.
- 2.3.5. Штрафные баллы начисляются согласно таблице штрафов (Приложение №2).

2.3.6. На этапах ВО и АХ отметка КП производится в карточке, выданной команде при регистрации, путем компостирования ячейки с номером КП висящим на КП компостером («крокодильчиком»).

2.3.7. Схема дистанции:



## 2.4. Описание этапов дистанции

### 2.4.1. Бездорожье (БД)

Движение на велосипеде по размеченному коридору, проложенному по бездорожью с естественными препятствиями (песок, грунт, ямы, ветки деревьев и т.п.). Ширина коридора – 1-2 м, длина – 100 м. Преодоление этапа командное. Регистрируется время прохождения и ошибки согласно таблице штрафов (Приложение №2).

### 2.4.2. Скоростной участок (СУ)

На заданном участке команда движется с максимально возможной скоростью от места старта к месту финиша по маршруту, обозначенному на местности. Регистрируется только время прохождения. Движение производится по грунтовой дороге. Преодоление этапа командное. Длина этапа – 1 км.

### 2.4.3. Велотуристское ориентирование (ВО)

Последовательность прохождения КП – по выбору команды. Штрафы начисляются согласно таблице штрафов (Приложение №2). Карта с указанием всех КП выдается на старте ралли. Каждый КП описывается легендой, отсчитываемой от точки КП, обозначенной на карте (за точку КП принимается центр круга). Ориентировочная протяженность дистанции по оптимальному маршруту – 10 км. Количество КП – 5, из них обязательных 3. КВ этапа – 3 часа.

### 2.4.4. Маркированная трасса (МТ)

Прохождение маршрута, маркированного на местности. По ходу движения на карту наносится местоположение КП, установленных на этапе. Регистрируется время прохождения с учетом штрафа, полученного в зависимости от величины ошибки в нанесении КП. Фиксация точки КП считается правильной, если центр отверстия прокола удален от истинной точки КП не более, чем на 2 мм. Фиксация точки КП осуществляется при помощи прокола на карте булавкой. Штраф начисляется согласно таблице штрафов (Приложение №2). Карта выдается на старте ралли. На финише этапа команда обязана сдать подписанную карту судье-финишеру. Использование приборов со спутниковой навигацией на этапе запрещено. Протяженность этапа – 3 км. Количество КП - 4. КВ этапа – 1 час.

### 2.4.5. Брод (БР)

Преодоление брода в обозначенном коридоре. Регистрируется только время прохождения командой этапа. Преодоление этапа командное. Протяженность этапа – 10 м.

### 2.4.6. Азимутальный ход (АХ)

Прохождение участка по заданным азимутам. Ориентировочная протяженность этапа – 1 км. Количество КП – 1.



## ПРИЛОЖЕНИЕ 1

Схема проезда до места старта.

1. Выйти с платформы Фрязино Товарная из первого вагона электропоезда из Москвы. Далее пересечь ж/д переезд и двигаться по Озерной улице, затем по проезду Введенского выехать из г. Фрязино согласно рис. 1.



Рис. 1

2. После въезда в д. Сабурово – повернуть направо по главной дороге согласно рис. 2.

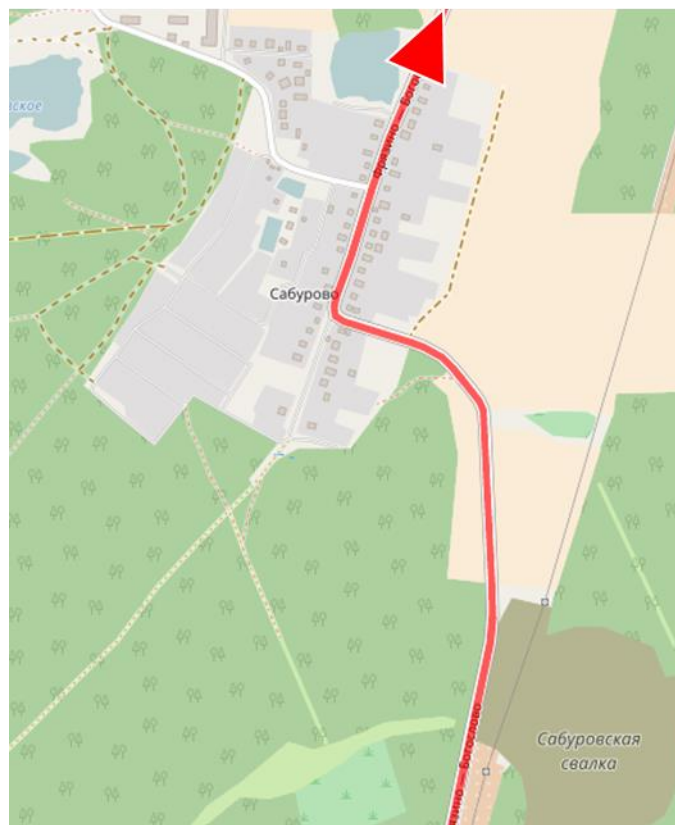


Рис. 2

3. На въезде в д. Богослово повернуть направо на дорогу из бетонных плит, двигаться по ней до дамбы согласно рис. 3.



Рис. 3

4. После проезда дамбы, на развилке грунтовых дорог, повернуть налево по грунтовой дороге, идущей параллельно берегу пруда, согласно рис. 4. Через 300 метров движения будет место старта.

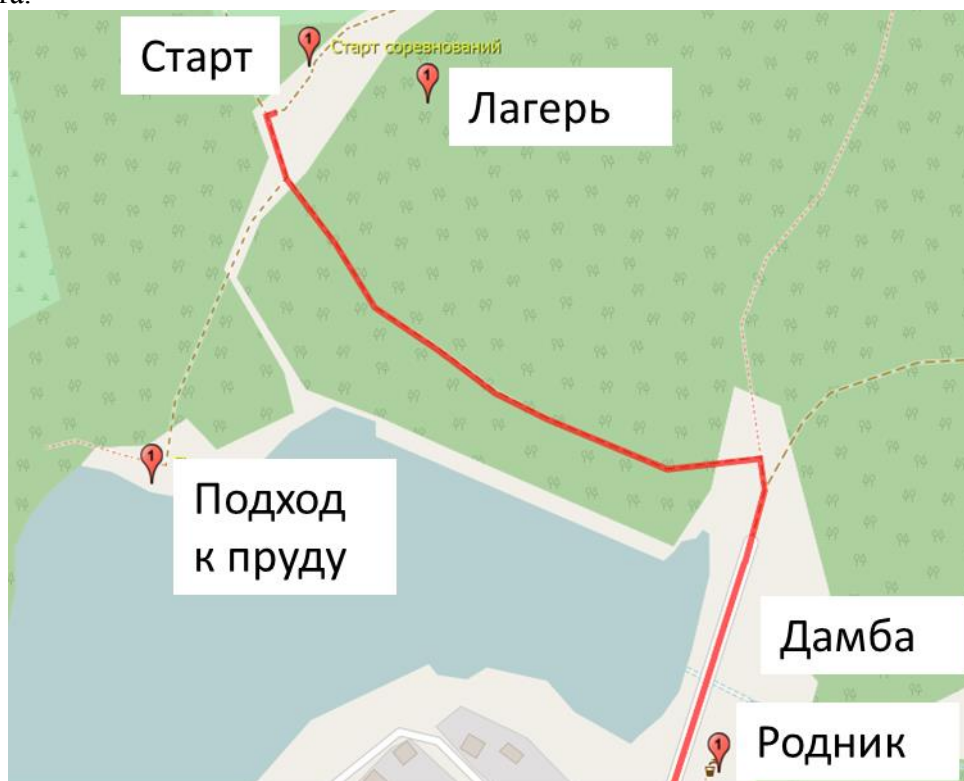


Рис. 4

Общая протяжённость пути – 9.3 км.

GPS-координаты места старта: 56°01'15.1"N 38°05'21.4"E

Трек от платформы Фрязино-Товарная до места старта -

<http://www.gpsies.com/map.do?fileId=zpfvjpgqgxszyay>

## Приложение №2. Таблица штрафов

№ п/п	Наименование ошибок	Штраф	Разъяснение
<b>1</b>	<b>Велоралли</b>		
1.1	Потеря снаряжения	10	
1.2	Ошибка в определении места положения КП за каждый 1 мм	10	на маркированной трассе
1.3	Количество проколов не совпадает с количеством КП. За каждый лишний прокол	60	на маркированной трассе
1.4	Разрыв между участниками команды более 3 мин	60	
1.5	Пропуск КП	300	
1.6	Превышение КВ дистанции	снятие с дистанции	
<b>2</b>	<b>Технические этапы</b>		
2.1	Касание ногой земли или иной опоры	1	
2.2	Касание любой частью тела опоры	1	только для удержания равновесия
2.3	Выезд одним колесом за разметку	1	
2.4	Выезд двумя колесами за разметку	10	
2.5	Разрушение верхней разметки	5	
2.6	Падение велосипеда	5	касание земли рулем
2.7	Падение участника (с велосипедом или без него)	10	касание земли любой частью тела выше колена
2.8	Движение не на велосипеде более 5 шагов	снятие с этапа	велосипед не находится между ног спортсмена
<b>3</b>	<b>Общие</b>		
3.1	Нарушение ПДД	300	
3.2	Использование приборов спутниковой навигации	снятие с этапа	только на маркированной трассе
3.3	Не выполнение условий соревнований	снятие с дистанции	
3.4	Техническая или физическая неподготовленность	снятие с дистанции	неустраняемая неисправность средств передвижения, заключение врача

## Приложение №3. Состав аптечки на команду (2 спортсмена)

№	Название	Кол-во	Ед. изм-я	Примечание
1	Бинт стерильный 5*10	2	шт.	Допускается применение бинтов других размеров, не уменьшающих суммарный объем стерильного материала
2	Пакет перевязочный	1	шт.	Допускается применение аналогов
3	Перекись водорода 3% р-р	200	мл	Допускается применение аналогов сходного механизма действия и готовых к применению
4	Обезболивающие препараты (анальгин, или нимесулид, или кеторол)	5	таб.	Допускается использование аналогов
5	Антигистаминные препараты (лоратадин или аналоги)	5	таб.	Аналоги должны быть не ниже второго поколения
6	Сульфацил натрия или аналоги	10	мл	При использовании препарата, расфасованного во флаконы, должна присутствовать глазная пипетка
7	Эластичный бинт	1	шт.	
<b>В аптечке должен быть вложен перечень скомплектованных препаратов со способом применения и дозами</b>				