



**МОСКОВСКИЙ ФЕСТИВАЛЬ ДЕТСКО-ЮНОШЕСКОГО ТУРИЗМА**  
**Открытые московские городские соревнования по**  
**спортивному туризму на пешеходных дистанциях,**  
**посвященных Дню гражданской обороны - «Кубок**  
**города Москвы»**

13, 14 октября 2018 года, г. Лыткарино, «Зона отдыха Волкуша»

**УСЛОВИЯ СОРЕВНОВАНИЙ В ДИСЦИПЛИНЕ**  
**«ДИСТАНЦИЯ – ПЕШЕХОДНАЯ» (ДЛИННАЯ)**  
**2 КЛАСС, 14.10.2018**

**Класс дистанции: 2**

**Количество технических этапов: 6**

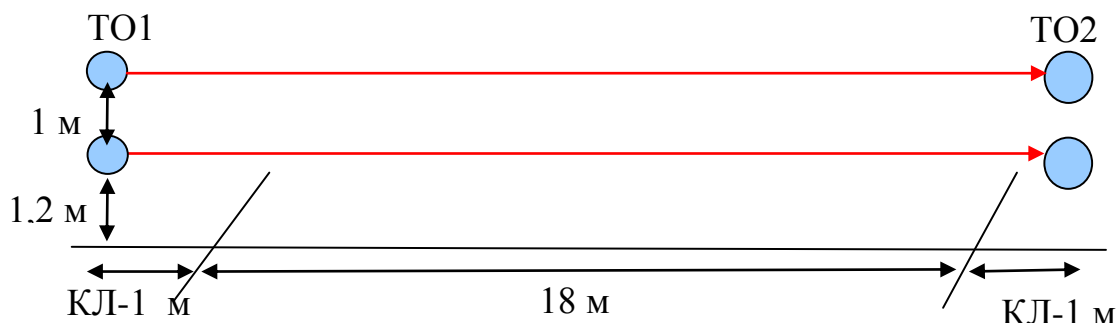
**ПЕРЕЧЕНЬ ЭТАПОВ, ПАРАМЕТРЫ, ОБОРУДОВАНИЕ И УСЛОВИЯ ПРОХОЖДЕНИЯ**

**СТАРТ**

**Этап. Ориентирование в заданном направлении.**

Дистанция впечатана в карту. Окружности пронумерованы согласно порядку прохождения этапов и КП. Участник движется от старта до финиша в заданном направлении. Карта не герметизирована. Масштаб, сечение рельефа, формат карты, а также количество КП будут указаны в технической информации.

**Этап 1. Переправа по параллельным перилам. КВ = 5 мин.**



**Оборудование этапа:**

ИС – БЗ, ТО1 – горизонтальные опоры (верхняя и нижняя). КЛ – начало ОЗ.

Судейские перила (нижняя ветвь параллельных перил – слэклийн (стропа 35 мм), верхняя – двойная веревка).

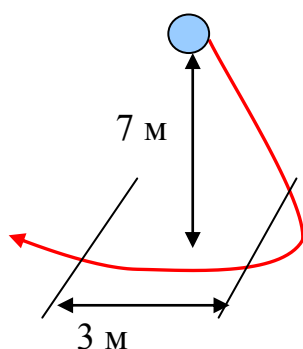
ЦС – БЗ, ТО2 – горизонтальные опоры (верхняя и нижняя). КЛ – окончание ОЗ.

**Действия:** Движение участника по п.7.8.

**Задача:** Участник пристегивается коротким усом самостраховки к верхней ветви параллельных перил. Движение осуществляется ногами по нижней ветви параллельных перил. В случае падения, если участник находится на самостраховке, он восстанавливает свое положение в месте падения и продолжает движение (в этом случае возвращаться на ИС этапа и повторять прием не следует). В случае если участник осуществляет движение по земле, либо восстановил свое положение не в месте падения, ему следует вернуться на ИС и повторить прием. В случае если участник отстегнул самостраховку в опасной зоне, ему следует исправить нарушение, восстановить свое положение на параллельных перилах, дойти до ЦС этапа, вернуться на ИС и повторить прием. Возврат на ИС осуществляется по п.7.8, или по коридору обратного движения.

**Обратное движение:** Движение производится по условиям этапа по п.7.8, или по коридору обратного движения.

## Этап 2. Переправа вертикальным маятником. КВ = 5 мин.



### Оборудование этапа:

ИС – БЗ, КЛ – начало ОЗ.

Судейские перила.

ЦС – БЗ, КЛ – окончание ОЗ.

Действия: Переправа участника по судейским маятниковым перилам по п.7.15.1-7.15.5. В случае, если участник касается ОЗ, то участнику следует вернуться по правилам обратного движения и повторить прием без касания ОЗ.

Задачи: Участник переправляется от исходной стороны этапа к целевой без касания рельефа в опасной зоне этапа. В случае касания, участник возвращается по правилам обратного движения.

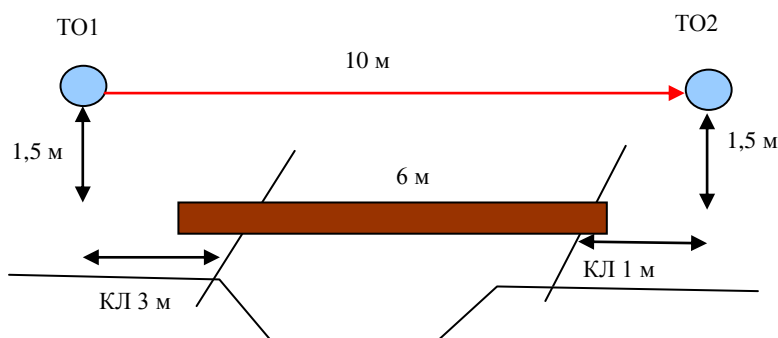
На ИС этапа участник пристегивается к судейским перилам одним из следующих способов:

- жумаром, находящимся на усе самостраховки;
- на перилах завязывается узел и крепится к ИСС.

Если участник прыгал с узлом, то он обязан развязать узел после преодоления опасной зоны.

Обратное движение: По условиям этапа прыжком, либо не отстегивая самостраховку по земле на ИС этапа, либо по коридору обратного движения.

## Этап 3. Переправа по бревну. КВ = 5 мин.



### Оборудование:

ИС – БЗ, ТО1 – горизонтальная опора КЛ – начало ОЗ.

Судейские перила.

Бревно.

ЦС – БЗ, ТО2 – горизонтальная опора КЛ – окончание ОЗ.

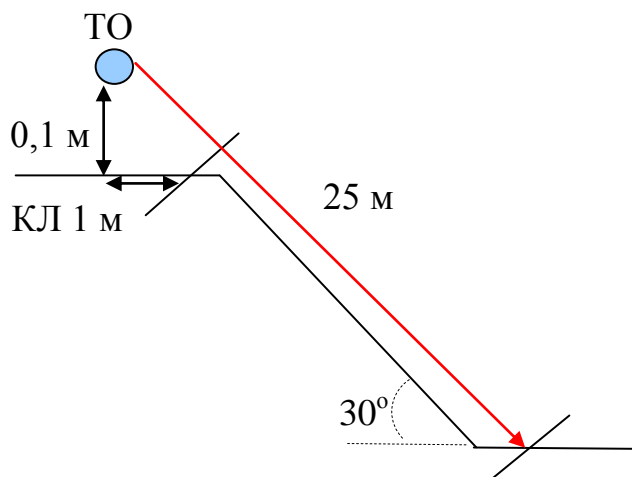
Действия: Движение участника по п.7.8.

Задачи: Участник пристегивается коротким усом самостраховки к судейским перилам. Движение осуществляется ногами по бревну. В случае падения с бревна, если участник находится на самостраховке, он восстанавливает свое положение в месте падения и продолжает движение (в этом случае возвращаться на ИС этапа и повторять прием не следует). В случае если участник осуществляет движение по земле, либо восстановил свое положение не в месте падения, ему следует вернуться на ИС и повторить прием. В случае если участник отстегнул самостраховку в

опасной зоне, ему следует восстановить свое положение на бревне, пристегнуть ус самостраховки к перилам, дойти до ЦС этапа, вернуться на ИС и повторить прием. Возврат на ИС осуществляется по п.7.8, или по коридору обратного движения.

Обратное движение: Движение производится по условиям этапа по п.7.8, или по коридору обратного движения.

#### **Этап 4. Спуск по судейским перилам. КВ = 5 мин.**



##### Оборудование этапа:

ИС – БЗ, ТО – накопитель, КЛ – начало ОЗ.

Судейские перила.

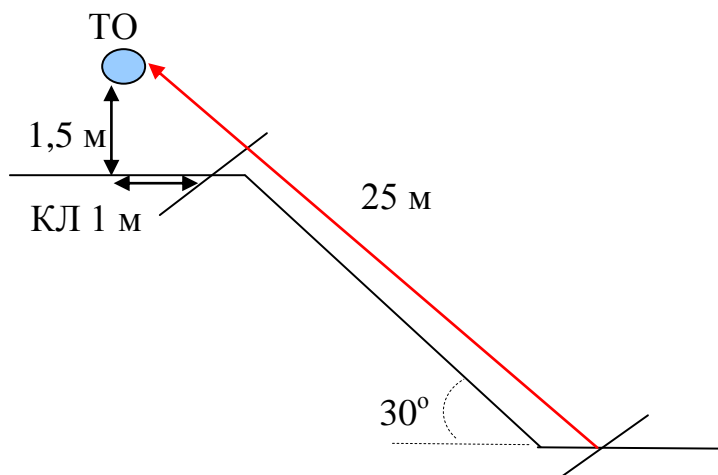
ЦС – БЗ, КЛ – окончание ОЗ.

Действия: Движение участника по п.7.10. Участник проходит этап по судейским перилам с самостраховкой спусковым устройством (восьмеркой) или схватывающим узлом.

Задачи: Участники спускаются по судейским перилам до БЗ на ЦС этапа без потери самостраховки. При спуске требуется удерживать верёвку регулирующей рукой ниже спускового устройства или, пропуская за спиной, выше схватывающего узла. В случае использования схватывающего узла, не допускается зажатие узла в руке.

Обратное движение: Подъем по судейским перилам по п.7.10.

#### **Этап 5. Подъем. КВ = 5 мин.**



##### Оборудование этапа:

ИС – БЗ, КЛ – начало ОЗ.

Судейские перила.

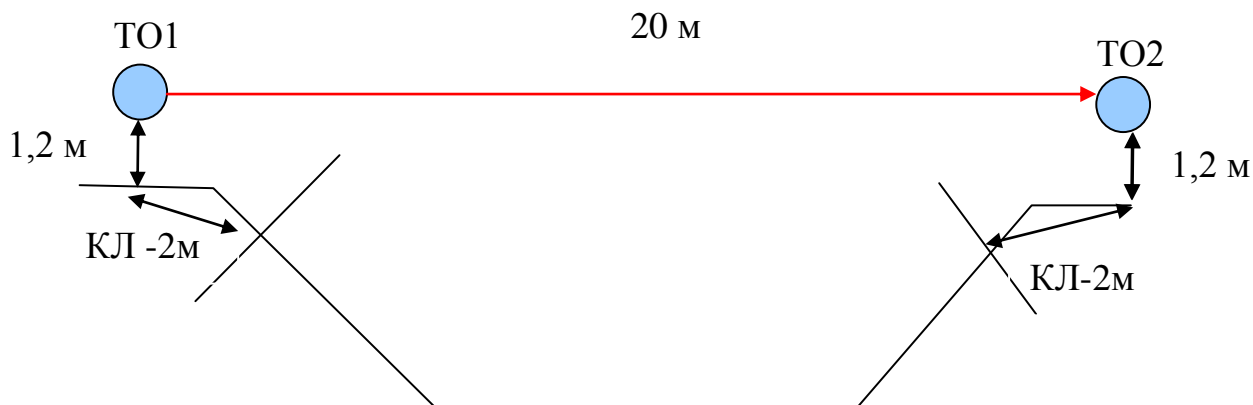
ЦС – БЗ, ТО – накопитель, КЛ – окончание ОЗ.

Действия: Движение участника по п.7.10. Участник проходит этап по судейским перилам с самостраховкой подъемным устройством (жумаром) или схватывающим узлом.

Задачи: Участники проходят этап по судейским перилам с самостраховкой жумаром или схватывающим узлом до БЗ на ЦС этапа. В случае использования схватывающего узла, не допускается зажатие узла в руке.

Обратное движение: Спуск по судейским перилам по п. 7.10.

### Этап 6. Навесная переправа. КВ = 5 мин.



#### Оборудование этапа:

ИС – БЗ, ТО1 – горизонтальная опора, КЛ – начало ОЗ.

Судейские двойные перила.

ЦС – БЗ, ТО2 – горизонтальная опора, КЛ – начало ОЗ.

Действия: Движение участника по п.7.9.

Задачи: Участник переправляется по навесной переправе на карабине, подключенном к индивидуально-страховочной системе.

Обратное движение: По условиям этапа по п.7.9.

### ФИНИШ