



**Московские городские соревнования
по спортивному туризму на пешеходных дистанциях,
посвященные Дню гражданской обороны - «Кубок города Москвы»
12-13 октября 2019 г.
Московская область, г. Лыткарино, Зона отдыха «Волкуша»**

**УСЛОВИЯ СОРЕВНОВАНИЙ В ДИСЦИПЛИНЕ
«ДИСТАНЦИЯ – ПЕШЕХОДНАЯ» (ДЛИННАЯ)
4 КЛАСС (12.10.19)**

Класс дистанции: 4

Количество технических этапов: 9

- Заполнение и сдача декларации на предстартовой проверке не проверяется.
- По п. 6.2.8.а
- По п. 6.5.2.
- На соревнованиях применяется SPORTident. Порядок работы с отметкой на дистанции:

	Станция отметки	Место расположения	Расстояние от станции до чипа, при котором происходит отметка	Примечание
СТАРТ	контактная станция	на линии старта	контактно	Старт осуществляется по третьему звуковому сигналу стартовых часов
ПРОХОЖДЕНИЕ ЭТАПА	бесконтактная станция	на входе и выходе рабочей зоны этапа	1.8 м и менее	
СНЯТИЕ С ЭТАПА	контактная станция «СНЯТИЕ»	у судьи на выходе из рабочей зоны этапа	контактно	Участник должен отметить самостоятельно
ОТМЕТКА НА УЧАСТКАХ ОРИЕНТИРОВАНИЯ	контактная станция в бесконтактном режиме	КП	0.5 м и менее	
ФИНИШ	бесконтактная станция	на линии финиша	при пересечении линии финиша	

ПЕРЕЧЕНЬ ЭТАПОВ, ПАРАМЕТРЫ, ОБОРУДОВАНИЕ И УСЛОВИЯ ПРОХОЖДЕНИЯ

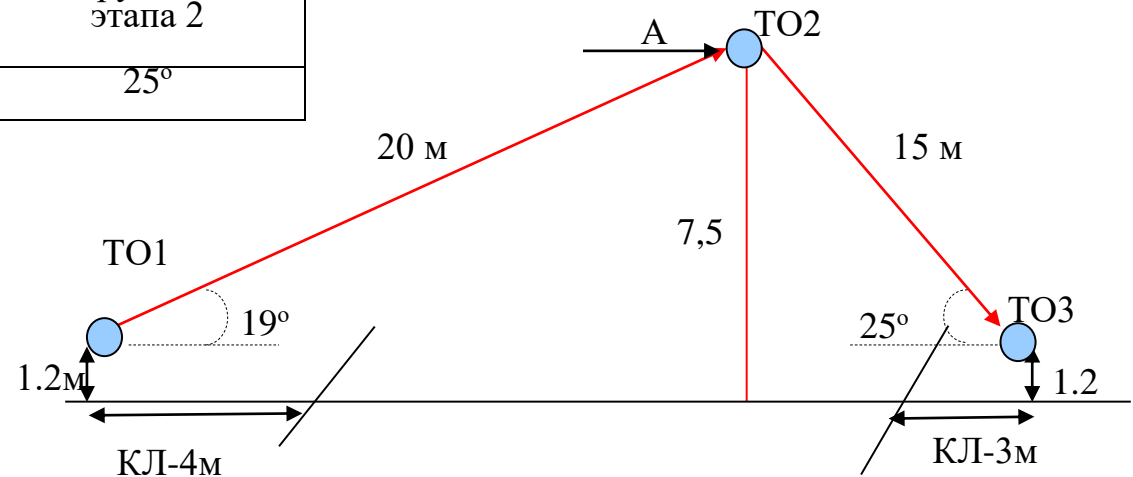
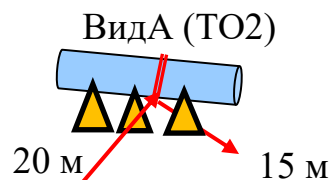
СТАРТ

Блок этапов 1-2. Навесная переправа – Спуск по наклонной навесной переправе. КВ = 15 мин.

Длина этапа 1	Крутизна этапа 1	Длина этапа 2	Крутизна этапа 2
20 м	19°	15	25°

Порядок прохождения блоков этапов:

- 1) Участник проходит этап 1;
- 2) Участник проходит этап 2.



Этап 1. Навесная переправа.

Оборудование этапа:

ИС – БЗ, ТО1 – горизонтальная опора, КЛ – начало ОЗ.

Судейские двойные перила.

ЦС – ОЗ, ТО2 – 3 судейских карабина.

Судейские перила с ТО2 (для обратного движения)

КОД-вдоль нитки этапа к ТО1

Действия: Восстановление перил по п. 7.6.12. Движение участника по п. 7.9. разрешено только с самостраховкой по п. 7.9.4.

Обратное движение: По условиям этапа по п.7.9. разрешено только с самостраховкой по п. 7.9.4. или по судейским перилам по п.7.10. на землю, далее по КОД до ТО1.

Этап 2. Спуск по наклонной навесной переправе

Оборудование этапа:

ИС – ОЗ, ТО2 – 3 судейских карабина.

Судейские двойные перила.

ЦС – БЗ, ТО3 – горизонтальная опора, КЛ – окончание ОЗ.

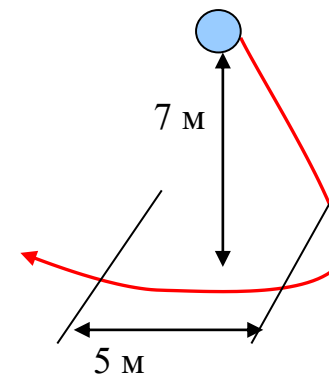
Действия: Организация перил для самостраховки по п. 7.6. Движение участника по навесной переправе по п.7.9. разрешено только с самостраховкой по п. 7.9.4. Снятие перил для самостраховки по п. 7.6.15.

Обратное движение: По условиям этапа по п.7.9. с самостраховкой по п. 7.9.4.

Этап 3. Переправа методом «Вертикальный маятник». КВ - 5 мин.

Параметры этапа:

Длина этапа	Высота этапа
5 м	7 м



Оборудование этапа:

ИС – БЗ, КЛ – начало ОЗ.

Судейские перила

ЦС – БЗ, КЛ – окончание ОЗ.

КОД – сбоку от этапа

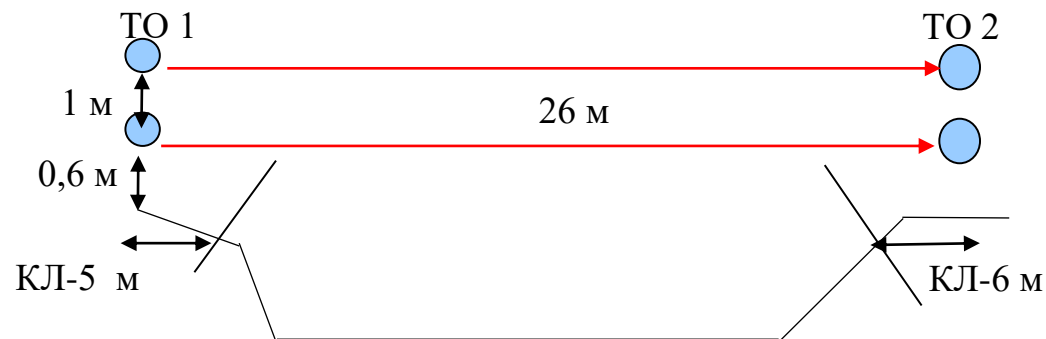
Действия: Движение участника по п.7.15.

Обратное движение: по п.7.15. или по КОД

Этап 4. Переправа по параллельным перилам. КВ = 15 мин.

Параметры этапа:

Длина этапа	Расстояние между горизонтальными опорами	Расстояние от ТО1 до ОЗ	Расстояние от ТО2 до ОЗ
26 м	1 м	5 м	6 м



Оборудование этапа:

ИС– БЗ, ТО1 – горизонтальные опоры, КЛ – начало ОЗ.

Судейские нижние перила

Судейские верхние двойные перила для восстановления

ЦС– БЗ, ТО2 – горизонтальные опоры, КЛ – окончание ОЗ.

КОД-сбоку от этапа

Действия: Восстановление верхних перил по п. 7.6.12 Движение участника по п. 7.8.

Обратное движение: по условиям этапа по п.7.8 или по КОД

Этап 5. Переправа по бревну. КВ = 6 мин.

Параметры этапа:

Длина этапа	Длина бревна	От ТО1 до ОЗ	От ОЗ до ТО2
12 м	10 м	1 м	1 м

Оборудование:

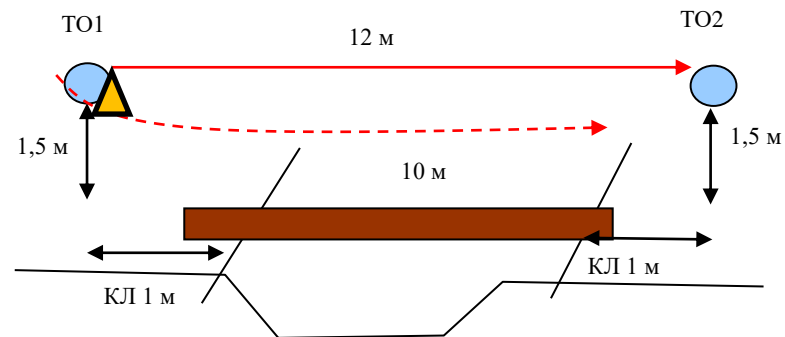
ИС – БЗ, ТО1 – 1 судейский карабин, КЛ - начало ОЗ.

Бревно. Судейские перила.

ЦС – БЗ, ТО2 – горизонтальная опора, КЛ – окончание ОЗ.

Действия. Организация перил по п.7.6. Движение участника ногами по бревну по п.7.14 при этом обязательна подстраховка к судейским перилам по п.7.8.1. Нагружение судейских перил разрешено. Снятие перил по п.7.6.15.

Обратное движение: По п.7.8. по судейским перилам.

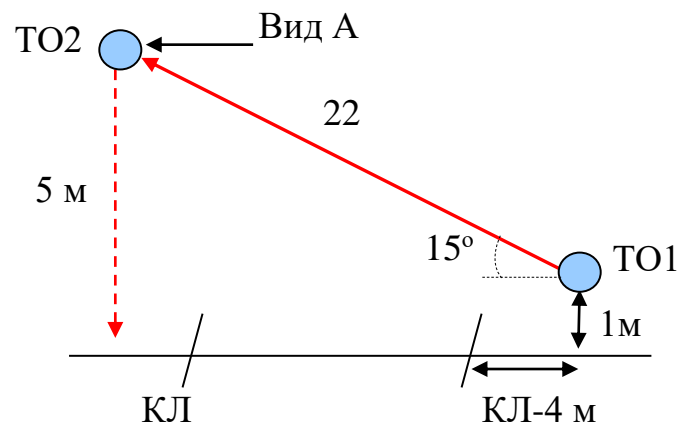
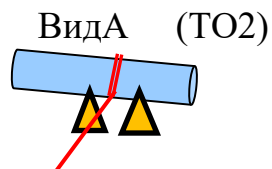


Блок этапов 6-7. Навесная переправа – спуск по перилам. КВ - 15 мин

Длина этапа №6	Крутизна этапа №6	Длина этапа №7	Крутизна этапа №7
22	15°	5	90°

Порядок прохождения блоков этапов:

- 1) Участник проходит этап 6
- 2) Участник проходит этап 7



Этап 6. Навесная переправа

Оборудование этапа:

ИС – БЗ, ТО1 – горизонтальная опора, КЛ – начало ОЗ.

Судейские двойные перила.

ЦС– ОЗ, ТО2 – 2 судейских карабина.

КОД (к ТО1) – вдоль нитки этапа

Действия: Восстановление перил по п. 7.6.12. Движение участника по п. 7.9. разрешено только с самостраховкой по п. 7.9.4.

Обратное движение: По условиям этапа по п.7.9. разрешено только с самостраховкой по п. 7.9.4. или по условиям этапа 7, далее по КОД.

Этап 7. Спуск по перилам

Оборудование этапа:

ИС – ОЗ, ТО2 – 2 судейских карабина.

ЦС– БЗ, КЛ – окончание ОЗ.

КОД (к ТО1) – вдоль нитки этапа

Действия: Организация перил по п. 7.6. Движение участника по п.7.10. Снятие перил по п. 7.6.15.

Обратное движение: по п.7.10. или по КОД до ТО1, далее по условиям этапа 6.

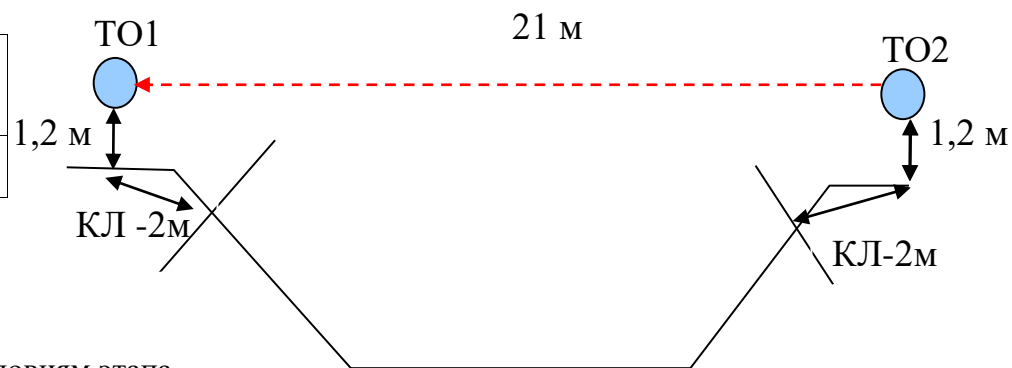
Этап 8. Навесная переправа. КВ = 15 мин.

Параметры этапа:

Длина этапа	Расстояние от ИС до ОЗ	Расстояние от ЦС до ОЗ
21 м	2 м	2 м

Порядок прохождения этапа:

- 1) Участник закрепляет на ТО1 перила
- 2) Переходит по земле к ТО2 вдоль нитки этапа
- 3) Организует перила по условиям этапа
- 4) Проходит участок ТО2-ТО1 по навесной переправе по условиям этапа



Оборудование этапа:

ИС – БЗ, ТО1 – горизонтальная опора, КЛ – начало ОЗ.

ЦС – БЗ, ТО2 – горизонтальная опора, КЛ – окончание ОЗ.

КОД-вдоль нитки этапа

Действия: Организация перил по п. 7.6. Движение участника по п.7.9. Снятие перил по п. 7.6.15.

Обратное движение: По условиям этапа по п.7.9. или по КОД

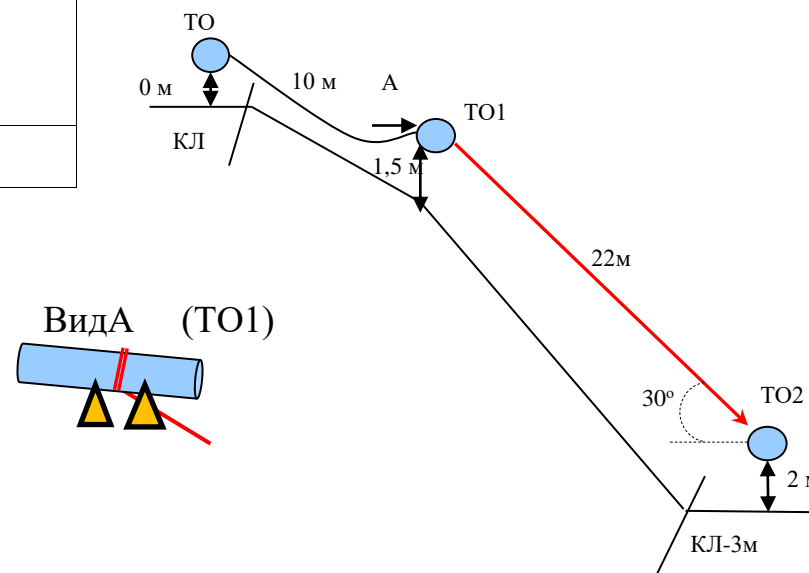
Этап 9. Спуск по наклонной навесной переправе. КВ - 10 мин.

Параметры этапа:

Длина этапа	Расстояние от ИС(ТО) до ОЗ	Расстояние от ЦС(ТО2) до ОЗ	Длина подводных перил
22 м	3 м	3 м	10 м

Оборудование этапа:

ИС-БЗ, ТО, Судейские подводные перила, КЛ – начало ОЗ;
ТО1 – 2 судейских карабина – ОЗ;
Судейские двойные перила;
ЦС– БЗ, ТО2 – горизонтальная опора КЛ – окончание ОЗ;
ПОД (на ИС (ТО) – сбоку от этапа.



Действия: Движение по подводным перилам по п. 4.4.3. Организация перил для самостраховки по п. 7.6. Движение участника по п.7.9. разрешено только с самостраховкой по п. 7.9.4. Снятие перил для самостраховки по п.7.6.15.

Обратное движение: По условиям этапа по п.7.9 разрешено с самостраховкой по п. 7.9.4. или по ПОД по п. 7.10. до ТО на ИС этапа, далее по подводным перилам к ТО1 по условиям этапа.

ФИНИШ