



## XXIII ВСЕРОССИЙСКИЙ ТУРИСТСКИЙ СЛЁТ ПЕДАГОГОВ

22-27 августа 2016 г.

Московская обл., Рузский район, Васильевское

### УСЛОВИЯ СОРЕВНОВАНИЙ В ДИСЦИПЛИНЕ «ДИСТАНЦИЯ – ПЕШЕХОДНАЯ» (КОРОТКАЯ, ЭСТАФЕТА)

**Количество технических этапов: 7**

**Длина дистанции: 950 м**

1. Условия одинаковы для всех команд.
2. Номер нитки, по которой бежит команда, определяется жеребьевкой. Все участники команды должны бежать по одной и той же нитке на всех этапах. В случае если их нитка занята, участник занимает любую свободную нитку.
3. Результаты определяются суммой времени прохождения дистанции всеми участниками.
4. Все команды принудительно разбиваются на забеги.
5. Старт осуществляется по забегам.
6. Старт для участников первого этапа в каждом забеге – общий.
7. На протяжении всей дистанции участники двигаются по маркированной трассе. Выход за маркировку запрещается.
8. Дистанция для каждого из участника проходит в один круг.
9. Запрещается физический контакт (передача снаряжения, помощь и т.п.) с бегущим по дистанции участником вне зоны передачи эстафеты. В противном случае участники могут быть сняты.
10. Все технические этапы участник должен пройти без нарушений от начала до конца этапа.
11. На дистанции любое нарушение «Условий», «Общих условий» участник фиксирует и исправляет самостоятельно.
12. Исправлением нарушения по п. 6.2.2 - 6.2.3 «Регламента...» считается повторный проход этого этапа. Т.е. участник должен исправить нарушение, вернуться на ИС этапа и пройти этап без нарушений, если не оговорено другими условиями этапа.
13. Нарушение по п.6.2.4 «Регламента...», указанное в п.12.1 Таблицы нарушений, будет трактоваться следующим образом: «При отсутствии или прекращении страховки (самооценки) участник должен исправить нарушение, достигнуть безопасной зоны ЦС этапа, вернуться на ИС этапа в соответствии с условиями обратного движения. Повторить прохождение этапа или блока этапов в соответствии с условиями.
14. Участники, участвующие на дистанции, на протяжении всей дистанции работают в касках.
15. За любое неисправленное нарушение назначается 1 штрафной круг. Суммарно не более 6 штрафных кругов за все этапы на каждого участника команды. То есть за каждый этап, пройденный с нарушением, начисляется 1 штрафной круг.
16. В случае не выполнения условий прохождения этапов или дистанции участник получает снятие с дистанции, и вся команда прекращает участие в эстафете. Так же команда может быть снята после прохождения дистанции.
17. После прохождения основного круга дистанции участник бежит оценочный круг. В конце оценочного круга участнику показывают количество штрафных кругов, которое он должен пробежать до выхода на передачу эстафеты или на финиш.
18. Отказ участника от прохождения штрафных кругов, либо прохождение меньшего количества штрафных кругов трактуется как невыполнение условий прохождения

- дистанции. За прохождением правильного количества штрафных кругов участник следит самостоятельно.
19. На протяжении эстафеты судьи взаимодействуют с участниками только в том случае, если действия участника противоречат технике безопасности, либо участник получает снятие с дистанции.
  20. Передача эстафеты осуществляется касанием любой частью тела участников. Отсутствие касания при передаче эстафеты или передача эстафеты вне специальной зоны для передачи эстафеты трактуется как невыполнение условий дистанции.
  21. При прохождении этапов (блоков этапов) обязательно нахождение на усе самостраховки на ТО в ОЗ в момент перестежки через ТО в ОЗ. При прохождении этапа первым действием участники обязаны встать на самостраховку в ТО в ОЗ до начала выполнения любых действий и могут отстегнуть её перед началом движения по следующему этапу. В случае невыполнения данного требования участник наказывается согласно п.6.2.4 (аналогично отсутствию или временному прекращению самостраховки), при этом участнику достаточно "повторить" этап, на который он осуществляет "перестежку".

## **ПЕРЕЧЕНЬ ЭТАПОВ, ПАРАМЕТРЫ, ОБОРУДОВАНИЕ И УСЛОВИЯ ИХ ПРОХОЖДЕНИЯ**

### **СТАРТ**

Расстояние до блока этапов 1-2: 15м.

### **БЛОК ЭТАПОВ 1-2. Переправа по параллельным перилам – Спуск.**

Участник проходит этап в следующем порядке:

- 1) Проходит этап 1.
- 2) Проходит этап 2.

### **Этап 1. Переправа по параллельным перилам.**

#### **Параметры этапа:**

Длина этапа	Крутизна	Расстояние от ИС до ОЗ
21 м	7°	3 м

#### **Оборудование этапа:**

ИС (ТО1 – горизонтальные опоры) – БЗ, КЛ – начало ОЗ.

Судейские параллельные перила.

Верхние перила – двойная судейская веревка.

Нижние перила – слэйклайн.

ЦС (ТО2 – горизонтальные опоры) – ОЗ.

**Действия:** Движение участников по п.7.8. Обязательно нахождение на усе самостраховки на ТО2 в момент перестежки через ТО2. При прохождении этапа первым действием участники обязаны встать на самостраховку в ТО2, до начала выполнения любых действий, и могут отстегнуть её перед началом движения по этапу 2.

**Задачи:** Участники проходят этап по судейским параллельным перилам с самостраховкой коротким усом. Двигаясь ногами по слэйклайну, руками держась за двойную веревку.

В случае падения с перил, если участник находится на самостраховке и не было касания ОЗ, то он восстанавливает свое положение в месте падения и продолжает движение (в этом случае возвращаться на ИС этапа и повторять прием не следует). В случае если участник при падении коснулся опасной зоны, то это считается нарушением и участнику следует вернуться на ИС и повторить прием.

**Обратное движение:** по условиям этапа по п.7.8.

## Этап 2. Спуск.

### Параметры этапа:

Длина этапа	Крутизна
5 м	90°

### Оборудование этапа:

ИС (ТО1 – горизонтальная опора) – ОЗ.

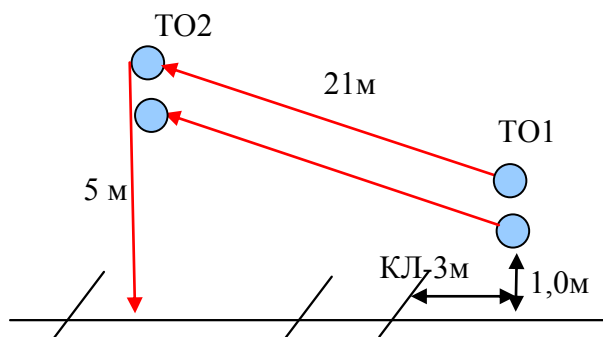
Судейские перила.

ЦС – БЗ, КЛ – окончание ОЗ.

**Действия:** Движение участников по п.7.10. Обязательно нахождение на усе самостраховки на ТО2 в момент перестежки через ТО2. При прохождении этапа первым действием участники обязаны встать на самостраховку в ТО2 до начала выполнения любых действий, и могут отстегнуть её перед началом движения по этапу

**Задачи:** Этап проходится с самостраховкой, для самостраховки разрешено использовать ФСУ.

**Обратное движение:** По условиям этапа по п.7.10, либо по земле вдоль нитки этапа к ИС блока этапов, далее по условиям этапа 1.



Расстояние до этапа 3: 145 м.

## Этап 3. Подъем.

### Параметры этапа:

Длина этапа	Крутизна склона	Расстояние от ТО1 до ОЗ
25 м	до 30°	2 м

### Оборудование этапа:

ИС – БЗ. КЛ – начало ОЗ.

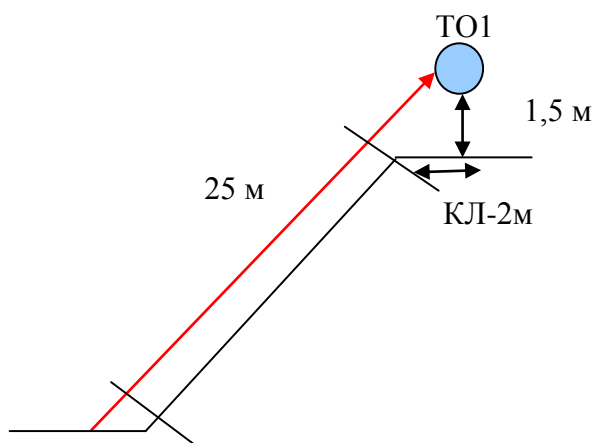
Судейские перила.

ЦС(ТО1 – накопитель) – БЗ, КЛ – окончание ОЗ.

**Действия:** Движение участников по п.7.10.

**Задачи:** Участники проходят этап по судейским перилам с самостраховкой жумаром, либо схватывающим узлом.

**Обратное движение:** По условиям этапа по п.7.10.



Расстояние до этапа 4: 10 м.

#### **Этап 4. Навесная переправа.**

Параметры этапа:

Длина этапа	Расстояние от ИС до ОЗ	Расстояние от ЦС до ОЗ
20 м	5 м	3 м

Оборудование этапа:

ИС (ТО1 – горизонтальная опора) – БЗ, КЛ – начало ОЗ.

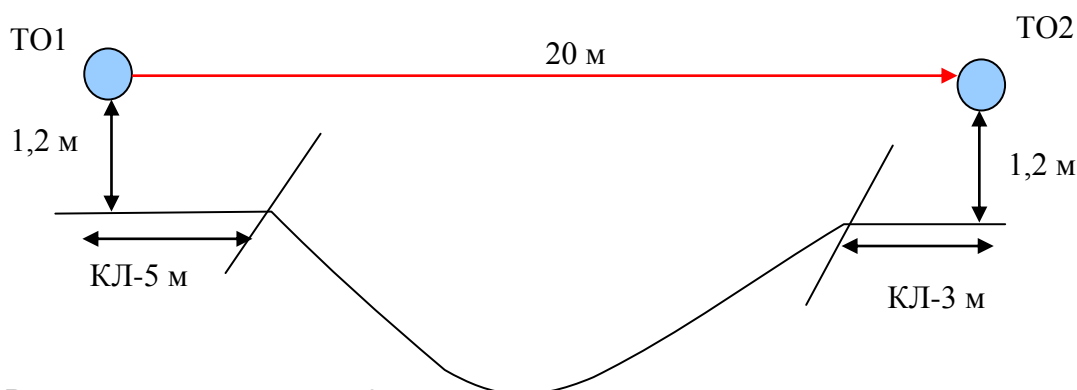
Судейские двойные перила.

ЦС (ТО2 – горизонтальная опора) – БЗ, КЛ – окончание ОЗ.

Действия: Движение участника по п.7.9.

Задачи: Участники проходят этап по судейской навесной переправе.

Обратное движение: По условиям этапа по п.7.9.



Расстояние до этапа 5: 160 м.

#### **Этап 5. Вертикальный маятник.**

Параметры этапа:

Длина этапа
5 м

Оборудование этапа:

ИС – БЗ, КЛ – начало ОЗ.

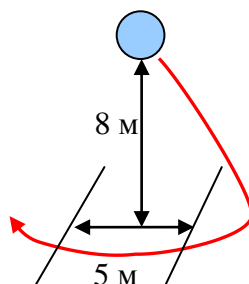
Судейские перила.

ЦС – БЗ, КЛ – окончание ОЗ.

Действия: Движение участников по перилам по п.7.15. В случае, если участник касается ОЗ, то участнику следует вернуться по правилам обратного движения и повторить прием без касания ОЗ.

Задачи: Участник преодолевает ОЗ прыжком без касания рельефа. Участник крепится к перилам жумаром или схватывающим узлом. Допускается крепление усом самостраховки в узел, завязанный на перилах. В этом случае после прохождения этапа узел должен быть развязан.

Обратное движение: допускается по земле вдоль нитки этапа на самостраховке к судейским перилам.



Расстояние до этапа 6: 105 метров.

### **Этап 6. Спуск.**

**Параметры этапа:**

Длина этапа	Крутизна склона	Расстояние от ТО1 до ОЗ
25м	до 35°	2 м

**Оборудование этапа:**

ИС (ТО1 – горизонтальная опора) – БЗ, КЛ – начало ОЗ.

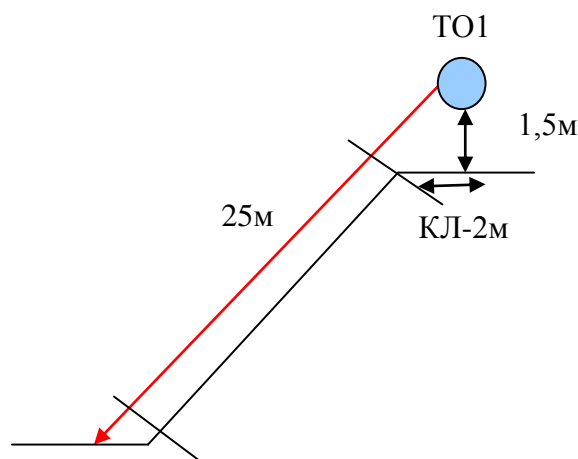
Судейские перила.

ЦС – БЗ, КЛ – окончание ОЗ.

**Действия:** Движение участника по п.7.10.

**Задачи:** Этап проходится с самостраховкой, для самостраховки разрешено использовать ФСУ, либо схватывающий узел.

**Обратное движение:** По условиям этапа по п.7.10.



Расстояние до этапа 7: 165 метров.

### **Этап 7. Переправа по бревну.**

**Параметры:**

Длина этапа	Длина бревна
10 м	10 м

**Оборудование:**

ИС (ТО1 – горизонтальная опора) – БЗ, КЛ – начало ОЗ.

Бревно. Судейские перила.

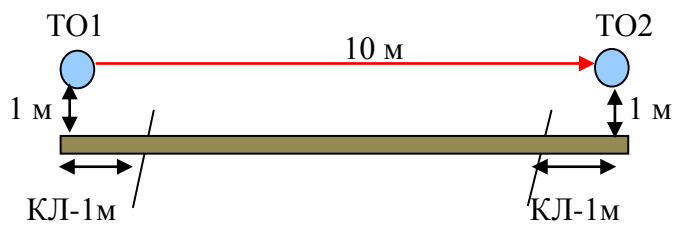
ЦС (ТО2 – горизонтальная опора) – БЗ, КЛ – окончание ОЗ.

**Действия:** Движение участников ногами по бревну по п.7.8.

**Задачи:** Участники переправляются ногами по бревну, подключенные коротким усом самостраховки к судейским страховочным перилам.

В случае падения с бревна, если участник находится на самостраховке и не было касания ОЗ, то он восстанавливает свое положение в месте падения и продолжает движение (в этом случае возвращаться на ИС этапа и повторять прием не следует). В случае, если участник при падении коснулся опасной зоны, то это считается нарушением и участнику следует вернуться на ИС и повторить прием. Возврат на ИС осуществляется согласно условий прохождения этапа по бревну с самостраховкой или по земле без самостраховки.

**Обратное движение:** по условиям этапа по п.7.8 или по коридору обратного движения (допускается без самостраховки), расположенному вдоль нитки этапа, т.е. по земле не пересекая нитки этапа.



Расстояние до финиша: 350 м.

Длина оценочного (штрафного круга): до 100 м.

**ФИНИШ**