

# 34-й Чемпионат Сибирского Федерального округа по спортивному туризму на лыжных дистанциях. «Памяти мастера спорта СССР Эдуарда Рихтера»

(дисциплина – дистанции – лыжные)

Новосибирская область

12- 14 февраля 2021 г.

## ОБЩИЕ УСЛОВИЯ.

1. Соревнования проводятся в соответствии с правилами вида спорта “Спортивный туризм» (22.07.2013), «Регламентом проведения соревнований по группе дисциплин «Дистанции – лыжные» от 28.03.2015, далее «Регламент...».
2. Отклонение от «Регламента...» на данных соревнованиях оговариваются в «Общих условиях» и «Условиях дистанции»
3. Дистанция проводится по безштрафовой системе оценки нарушений согласно п.6.2.
4. Все снаряжение участники транспортируют от старта до финиша последовательно через все этапы.
5. Участники приглашаются на предстартовую проверку за 5 минут до старта. На предстартовой проверке проверяется личное снаряжение. Участник не выпускается на дистанцию до полного выполнения всех требований. Если участник не вышел на проверку до старта предыдущего участника, то не вышедший участник снимается с дистанции.
6. Движение по дистанции осуществляется только на лыжах, (кроме отдельных оговоренных участков) от старта до финиша строго по маркированной лыжне и указателям направления движения по классам дистанций. Обратное движение по дистанции запрещено.
7. Всё оборудование на этапах, кроме оговоренного в «Условиях дистанций», участники устанавливают самостоятельно, находясь в рабочей зоне этапа.
8. Прохождение этапов групповое, вход в РЗ этапа после прибытия всех участников связки (группы), если в «Условиях» не оговорено иного (лидерование запрещено).
9. Все судейские карабины являются неразъемными.
10. Все действия, связанные с выполнением ТП для прохождения этапа (блока этапов), допускается производить только в РЗ этого этапа (блока этапов)
11. По п. 7.8.4 одновременно с сопровождением участник не должен выполнять действия, связанные со страховкой.
12. Все этапы оборудованы зонами хранения лыж, кроме оговоренными в «Условиях»
13. КВ на этапах отсекается по началу работы с судейским оборудованием или пересечению КЛ.  
КВ на этапе останавливается при освобождении судейского оборудования и выходе всего снаряжения в БЗ этапа.
14. При снятии с этапа:
  - участник / связка/группа прекращают работу на данном этапе и, забрав своё специальное снаряжение, продолжают движение по дистанции;
  - дальнейшее движение по дистанции разрешено только по истечении КВ этапа;
  - участник/связка/группа не имеют право проходить этап второй раз;
  - снятие с блока этапов считается как снятие с одного этапа.
16. К снятию участника/связки/группы с дистанции (прекращению работы на дистанции) ведет:
  - пропуск этапа дистанции (не начиналась работа на этапе).
17. ПРАВИЛА обгона на дистанциях и права замены лыжного снаряжения строго по п. 1.2.1 (абзац 3,4)
18. На всех этапах в коридоре движения может находиться не более одного участника, если иное не оговорено условиями этапа.
19. Волочение верёвок (по п.7.22.8) – более 1м. верёвки на поверхности рельефа, между этапами запрещено (внутри этапа (блока) – разрешено).
20. Для всех ТО, находящихся в ОЗ обязательным условием прохождения этапов является постановка на самостраховку на ТО до начала любых действий, отсёжка самостраховки с ТО производится в последнюю очередь.
21. Снятие перил на всех этапах осуществляется по п.7.7.1, п.7.7.2 – исключить.
22. По п. 3.6.1 допускается использование несертифицированных перчаток, не имеющих видимых повреждений.
23. По п.7.10.3 на спусках по перилам в качестве средства самостраховки допускается использование ФСУ, в т.ч. «восьмерка» (с учётом п.7.10.8.), п.7.10.4 – для организации спуска/подъёма исключить.
24. По п.7.8.1 длина уса самостраховки должна быть не менее 30 см и такой, чтобы при зависании участник дотягивался до запястьем до карабина или любого другого устройства на его конце.
25. В случае нарушения требований пункта 7.12.6, (7.10.8,7.10.9), участник получает штраф за отсутствие самостраховки.
26. Результат определяется по сумме времени прохождения дистанции и штрафов полученных за снятие с этапов.
27. Участники в зависимости от прохождения дистанции занимают места:
  - полностью, прошедшие дистанцию;
  - имеющие снятия с этапов (более высокое место, прошедший большее количество этапов);
  - имеющие снятие с дистанции

Зам. главного судьи по судейству С.С. Филонов



## 34-й Чемпионат Сибирского Федерального по спортивному туризму на лыжных дистанциях «Памяти мастера спорта СССР Эдуарда Рихтера»



12 - 14 февраля 2021 года

Новосибирская область

### ПРИЛОЖЕНИЕ № 1 К УСЛОВИЯМ СОРЕВНОВАНИЙ

#### Работа с ледобурами

##### Транспортировка

Ледобуры по дистанции участники (связки) не транспортируют. Представитель команды приносит ледобуры в «зону передачи» заблаговременно и после прохождения этапа забирает ледобуры из «зоны передачи». В данном случае под ледобуром понимается сам ледобур, а так же устройство для его «самовыверта», т.е. стропа или веревочка, накрученная на ледобур. Карабины, основные веревки и другое снаряжение класть и забирать представителю из зоны передачи запрещено.

##### Требования к снаряжению



Для организации ТО на льду применяются ледобуры с длиной резьбы не менее 80 мм и общей длиной не менее 160 мм. Допускается использование ледобуров с «кольцом», но только в том случае, если нет возможности произвольного снятия кольца с ледобура (использование карабинов, одетых на ледобур запрещено).

На блоке этапов 1-3. Подъем-Навесная переправа-Спуск дистанции-лыжной, снятие ледобура происходит с целевой стороны блока этапов, при этом допускается использования ледобуров, предназначенных для дистанционного снятия («самовыверта»). Так же для организации «самовыверта» разрешено использовать стропу, либо веревку любого диаметра. При этом в закрученном состоянии стропа (веревка) не может отходить от ледобура более чем на 1м.



Разрешено использование ледобуров только в соответствии с пунктом 3.1. Регламента, т.е. по назначению и в соответствии с рекомендациями фирмы-производителя\*.

При организации «самовыверта» запрещено вносить изменения в конструкцию ледобура, которые могут повлиять на его работоспособность\*.

### Организация ТО на лед

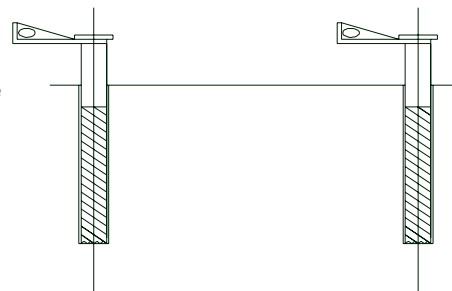
Ледобур следует вкручивать в лед на полную длину. Допускается оставлять расстояние от льда до проушины ледобура (крепления перил) не более 50 мм.

**Запрещено вкручивать ледобуры в отверстия, оставшиеся от предыдущих команд.**

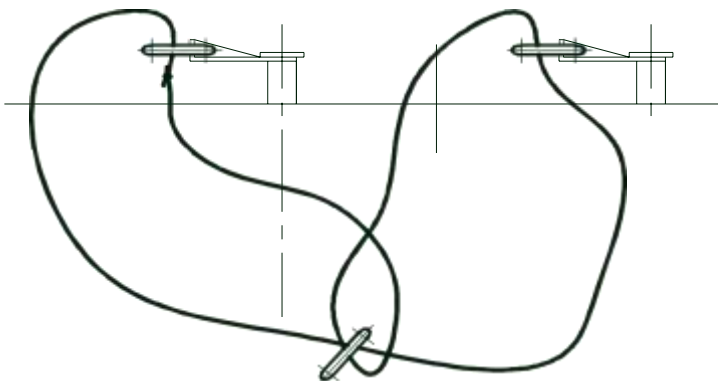
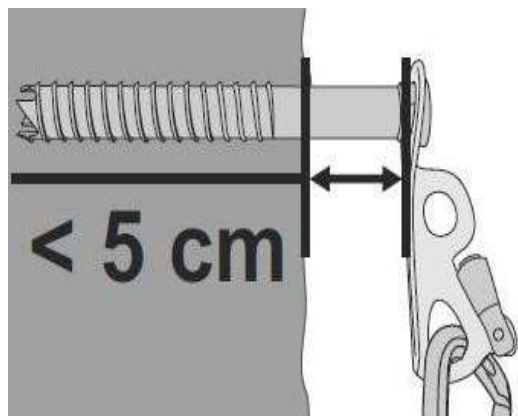
### Организация ТО на лед при блокировании двух ледобуров

Точки крепления перил – заблокированные командные ледобуры (не менее 2-х шт, при выровне одного из ледобуров вся система должна повиснуть на втором ледобуре).

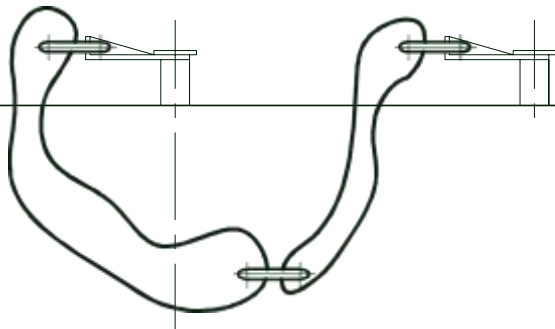
Для организации ТО на двух ледобурах разрешено применять две схемы блокировки ледобуров:



1. Блокировка ледобуров с помощью компенсационной петли (из стропы, либо основной веревки).



2. Блокировка ледобуров с помощью двух «оттяжек».



**Запрещено вкручивать ледобуры в отверстия, оставшиеся от предыдущих команд. При выводе одного из ледобуров участник обязан вернуться и восстановить систему, а затем пройти этап заново.**

