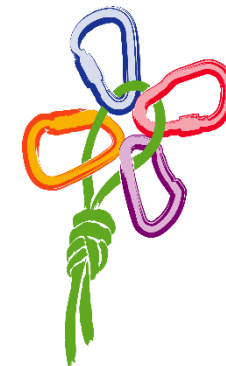


# КУБОК ПАМЯТИ ВИТАЛИЯ КОНДРАТЬЕВА

## ВСЕРОССИЙСКИЕ СОРЕВНОВАНИЯ ПО СПОРТИВНОМУ ТУРИЗМУ НА ПЕШЕХОДНЫХ ДИСТАНЦИЯХ

06 – 11 июля 2022 года, Московская обл., Воскресенский район, пос. им. Цюрупы



### УСЛОВИЯ СОРЕВНОВАНИЙ В ДИСЦИПЛИНЕ «ДИСТАНЦИЯ – ПЕШЕХОДНАЯ – СВЯЗКА» (короткая)

**Класс дистанции: 4**

**Количество технических этапов: 11**

**ОКВ: 2 часа**

**Длина дистанции указана на схеме дистанции.**

- Соревнования проводятся в соответствии с Правилами вида спорта «Спортивный туризм», раздела 3, части 7. Далее пункт Правил, указанный в условиях этапа
- Заполнение и сдача декларации на предстартовой проверке не проверяется
- По п. 6.2.8.а
- По п. 1.3.1.4 обеспечение участника ВКС не требуется.
- На соревнованиях применяется система электронной отметки SPORTident. Порядок работы с отметкой на дистанции:

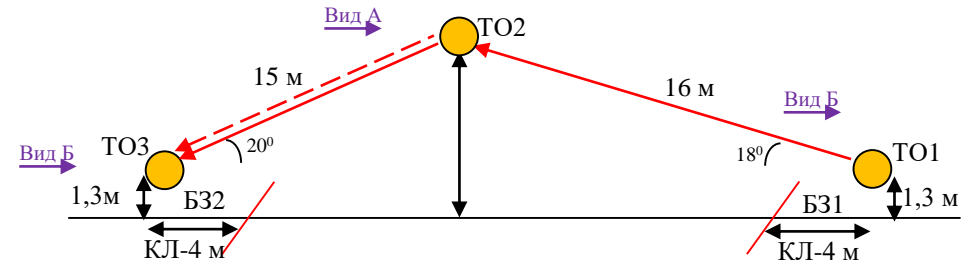
	Станция отметки	Место расположения	Расстояние от станции до чипа, при котором происходит отметка	Примечание
СТАРТ	отсутствует	-	-	Старт осуществляется по третьему звуковому сигналу стартовых часов
ПРОХОЖДЕНИЕ ЭТАПА	бесконтактная станция	на входе и выходе рабочей зоны этапа	1.8 м и менее	
СНЯТИЕ С ЭТАПА	контактная станция «СНЯТИЕ»	у судьи на выходе из рабочей зоны этапа	контактно	Участник должен отметиться самостоятельно
ФИНИШ	бесконтактная станция	на линии финиша	при пересечении линии финиша	

# СТАРТ

## **Блок этапов 1-2. Навесная переправа – Спуск по наклонной навесной переправе. КВ = 10 мин.**

Участники проходят блок этапов в следующем порядке:

- 1) Первый участник проходит этап 1.
  - 2) Первый участник закрепляет перила этапа 2 на ТО2.
  - 3) Первый участник проходит этап 2.
  - 4) Организуют перила этапа 2, второй участник проходит этапы 1.
  - 5) Второй участник проходит этапы 2.
- Разрешено закрепление перил этапа 2 при любом посещении ТО2.



### **Этап 1. Навесная переправа**

*Оборудование этапа:*

ИС – Б31, ТО1 – горизонтальная опора, КЛ – начало ОЗ.

Двойные судейские перила.

ЦС – ОЗ, ТО2 – 4 судейских карабина.

*Действия:* Движение по п.7.9, 7.9.4(а)

*Обратное движение:* по п.7.9, 7.9.4(в).

### **Этап 2. Спуск по наклонной навесной переправе**

*Оборудование этапа:*

ИС – ОЗ, ТО2 – 4 судейских карабина.

Двойные судейские перила.

ЦС – Б32, ТО3 – горизонтальная опора, КЛ – окончание ОЗ.

*Действия:* Движение первого участника по п.7.9, 7.9.4(в) по судейским перилам. Организация перил по п.7.6. Движение второго участника по п.7.9, 7.9.4(в) по командным перилам. Снятие перил по п.7.6.15.

*Обратное движение:* по п.7.9, 7.9.4(а) по командным или судейским перилам.

## **Этап 3. Переправа по бревну методом «Горизонтальный маятник» КВ = 5 мин.**

*Оборудование этапа:*

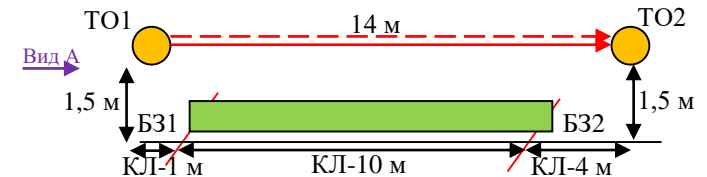
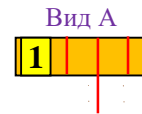
ИС – Б31, ТО1 – горизонтальная опора, КЛ – начало ОЗ.

Судейские перила.

ЦС – Б32, ТО2 – горизонтальная опора, КЛ – окончание ОЗ.

*Действия:* Движение первого участника ногами по бревну по судейским перилам по п.7.8. Организация перил по п.7.6. Движение второго участника ногами по бревну по командным перилам по п.7.8. Снятие перил по п.7.6.15.

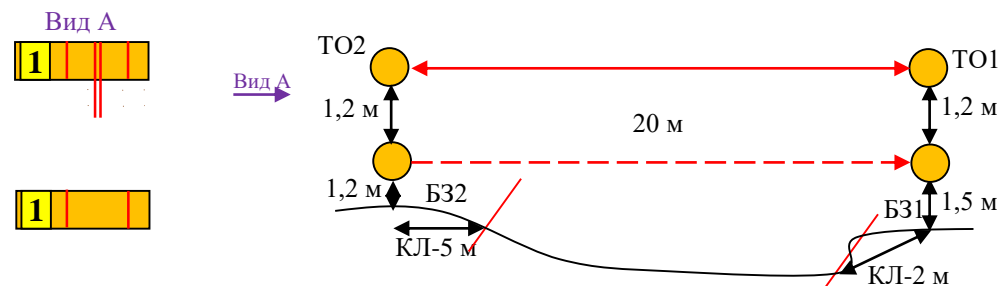
*Обратное движение:* по п.7.8 по командным или судейским перилам.



**Блок этапов 4-5. Навесная переправа – Переправа по параллельным перилам. КВ = 10 мин.**

Участники проходят блок этапов в следующем порядке:

- 1) Закрепляет нижние перила этапа 5 на ТО1;
- 2) Проходит этап 4;
- 3) Проходит этап 5.



**Этап 4. Навесная переправа**

Оборудование этапа:

ИС – Б31, ТО1 – горизонтальные опоры, КЛ – начало ОЗ.

Двойные судейские перила.

ЦС – Б32, ТО2 – горизонтальные опоры, КЛ – окончание ОЗ.

Действия: Движение по п.7.9.

Обратное движение: по п.7.9.

**Этап 5. Переправа по параллельным перилам**

Оборудование этапа:

ИС – Б32; ТО2 – горизонтальные опоры, КЛ – начало ОЗ.

Двойные судейские перила на верхних ТО.

ЦС – Б31; ТО1 – горизонтальные опоры, КЛ – окончание ОЗ.

ПОД - двойные судейские перила этапа 4.

Действия: Организация нижних перил по п. 7.6. Движение по п.7.8. Снятие нижних перил по п.7.6.15.

Обратное движение: по п. 7.9 по ПОД.

**Этап 6. Переправа методом «Вертикальный маятник». КВ = 5 мин.**

Оборудование этапа:

ИС – Б31, КЛ – начало ОЗ.

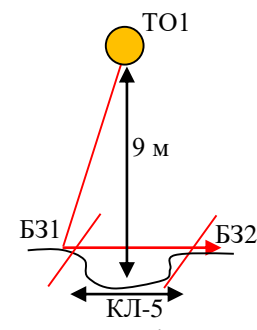
Судейские перила.

ЦС – Б32, КЛ – окончание ОЗ.

КОД – сбоку от этапа.

Действия: Движение по п.7.15.

Обратное движение: по п.7.15, либо по КОД.



### **Этап 7. Спуск по склону КВ = 10 мин.**

#### **Оборудование этапа:**

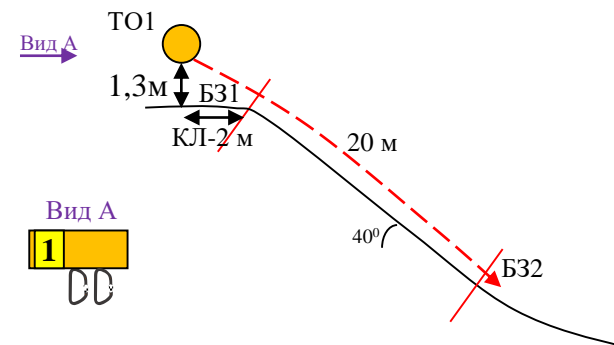
ИС – Б31, ТО1 – 2 судейских карабина, КЛ – начало ОЗ.

ЦС – Б32, КЛ – окончание ОЗ.

ПОД – судейские перила справа и слева от этапа.

**Действия:** Организация перил по п. 7.6. Движение по п.7.12. Снятие перил по п.7.6.15.

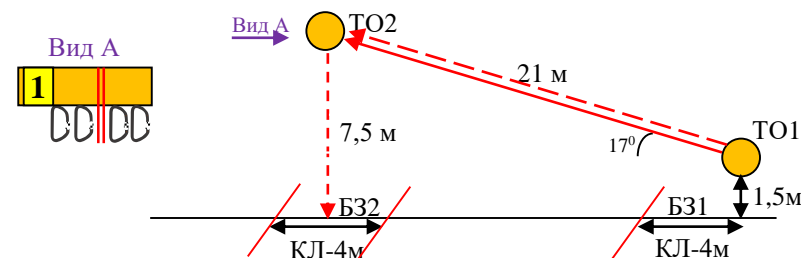
**Обратное движение:** По п.7.10. по ПОД или своим перилам.



### **Блок этапов 8-9. Навесная переправа – Спуск по перилам. КВ = 10 мин.**

Участники проходят блок этапов в следующем порядке:

- 1) Первый участник проходит этапы 8.
- 2) Организуют перила этапов 8, 9.
- 3) Первый участник проходит этап 9.
- 4) Второй участник проходит этапы 8, 9.



### **Этап 8. Навесная переправа**

#### **Оборудование этапа:**

ИС – Б31, ТО1 – горизонтальная опора, КЛ – начало ОЗ.

Двойные судейские перила.

ЦС – ОЗ, ТО2 – 4 судейских карабина.

**Действия:** Движение первого участника по п.7.9, 7.9.4(а) по судейским перилам. Организация перил по п.7.6. Движение второго участника по п.7.9, 7.9.4(а) по командным перилам. Снятие перил по п.7.6.15 разрешено при движении по этапу 9, а также с ЦС блока этапов 8-9.

**Обратное движение:** по п.7.9, 7.9.4(в) по командным или судейским перилам.

### **Этап 9. Спуск по перилам**

#### **Оборудование этапа:**

ИС – ОЗ, ТО2 – 4 судейских карабина.

ЦС – Б32, КЛ – границы ОЗ.

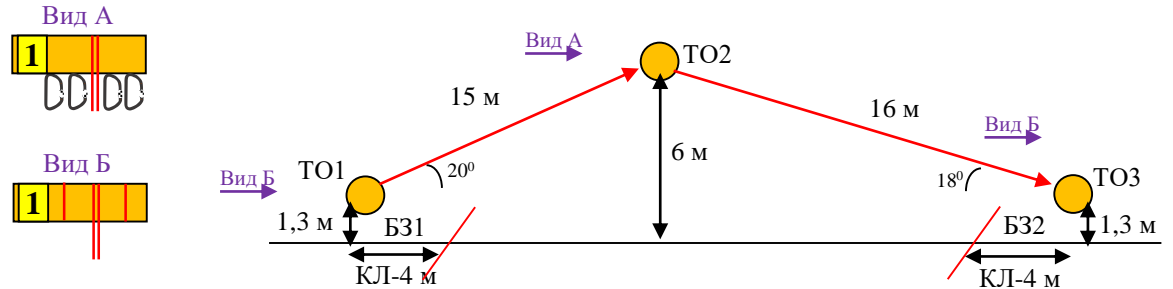
**Действия:** Организация перил по п.7.6. Движение по п.7.12. Снятие перил по п.7.6.15.

**Обратное движение:** по п. 7.10 или вдоль нитки этапа в Б31, далее по условиям этапа 8 по судейским перилам (допускается без сопровождения).

**Блок этапов 10-11. Подъём по наклонной навесной переправе - Навесная переправа. КВ = 15 мин.**

Участники проходят блок этапов в следующем порядке:

- 1) Первый участник проходит этапы 10,11;
- 2) Второй участник проходит этапы 10,11.



**Этап 10. Подъём по наклонной навесной переправе**

*Оборудование этапа:*

ИС – БЗ1, ТО1 – горизонтальная опора, КЛ – начало ОЗ.

Двойные судейские перила.

ЦС – ОЗ, ТО2 – 4 судейских карабина.

*Действия:* Движение по п.7.9, 7.9.4.4.

*Обратное движение:* по п.7.9, 7.9.4(в).

**Этап 11. Навесная переправа**

*Оборудование этапа:*

ИС – ОЗ, ТО2 – 4 судейских карабина.

Двойные судейские перила.

ЦС – БЗ3, ТО1 – горизонтальная опора, КЛ-окончание ОЗ.

*Действия:* Движение по п.7.9, 7.9.4(в).

*Обратное движение:* по п.7.9, 7.9.4(а).

**ФИНИШ**