



# ПЕРВЕНСТВО РОССИИ

15-19 августа 2022 года, Иркутская область, п. Листвянка

по спортивному туризму  
на пешеходных дистанциях

## УСЛОВИЯ СОРЕВНОВАНИЙ В ДИСЦИПЛИНЕ «ДИСТАНЦИЯ – ПЕШЕХОДНАЯ – ГРУППА» (длинная)

Класс дистанции: 4

Количество технических этапов: 13

ОКВ: 4 часа

Длина дистанции указана на схеме дистанции.

- Соревнования проводятся в соответствии с Правилами вида спорта «Спортивный туризм», раздела 3, части 7. Далее пункт Правил, указанный в условиях этапа
- Заполнение и сдача декларации на предстартовой проверке не проверяется
- По п. 6.2.8.а
- По п. 1.3.1.4 обеспечение участника ВКС не требуется.
- По п. 1.6.8 после этапа 7 разрешено лидирование.
- На соревнованиях применяется система электронной отметки SPORTident. Порядок работы с отметкой на дистанции:

	Станция отметки	Место расположения	Расстояние от станции до чипа, при котором происходит отметка	Примечание
СТАРТ	отсутствует	-	-	Старт осуществляется по третьему звуковому сигналу стартовых часов
ПРОХОЖДЕНИЕ ЭТАПА	бесконтактная станция	на входе и выходе рабочей зоны этапа	1.8 м и менее	
ОТМЕТКА НА УЧАСТКАХ ОРИЕНТИРОВАНИЯ	контактная станция	КП	контактно	
СНЯТИЕ С ЭТАПА	контактная станция «СНЯТИЕ»	у судьи на выходе из рабочей зоны этапа	контактно	Участник должен отметить самостоятельно
ФИНИШ	бесконтактная станция	на линии финиша	при пересечении линии финиша	

**Этап 1. Переправа по параллельным перилам. КВ = 10 мин.**

Оборудование этапа:

ИС – БЗ1, ТО1 – горизонтальные опоры, КЛ – начало ОЗ.

Нижние перила - двойные судейские перила,

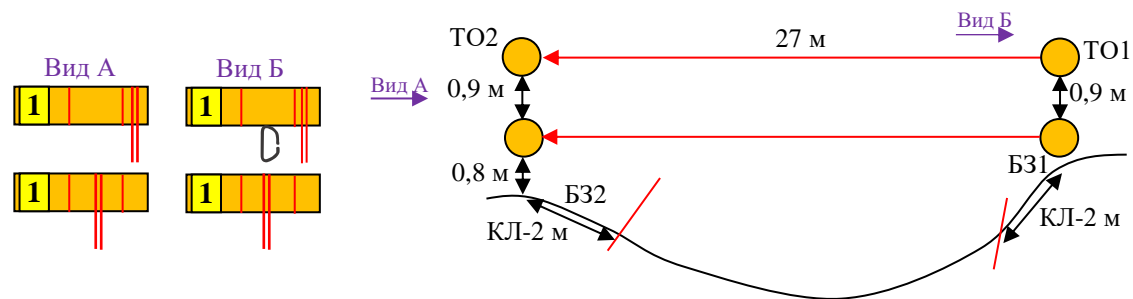
верхние - двойные судейские перила.

ЦС – БЗ2, ТО2 – горизонтальные опоры,

КЛ – окончание ОЗ.

Действия: Движение по п.7.8.

Обратное движение: по п. 7.8.



**СБлок этапов 2-3. Подъём по перилам - Навесная переправа. КВ = 10 мин.**

Участники проходят блок этапов в следующем порядке:

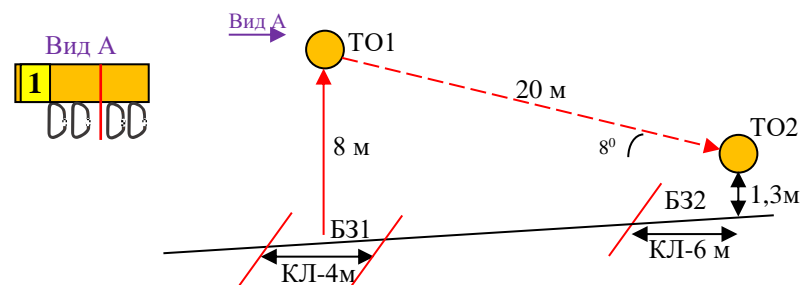
1) первый участник проходит этап 2, второй участник переходит в БЗ2, по земле вдоль нитки этапа;

2) организуют перила этапа 3;

3) первый участник проходит этап 3;

4) остальные участники проходят этапы 2, 3.

Этапы 2, 3 проходят 3 участника.



**Этап 2. Подъём по перилам**

Оборудование этапа:

ИС – БЗ2, КЛ – границы ОЗ.

Судейские перила

ЦС – ОЗ; ТО1 – 4 судейских карабина.

Действия: Движение первого участника по п.7.10.

Движение остальных участников по 7.11, 7.11.1(б).

Обратное движение: по п.7.10.

**Этап 3. Навесная переправа**

Оборудование этапа:

ИС – ОЗ, ТО1 – 4 судейских карабина.

ЦС – БЗ3, ТО2 – горизонтальная опора, КЛ – окончание ОЗ.

Действия: Организация перил по п.7.6. Движение по п.7.9. Снятие перил по п.7.6.15.

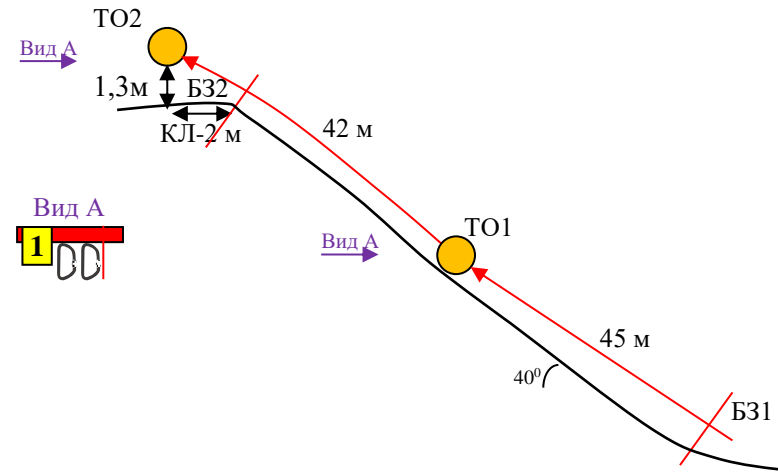
Обратное движение: по п.7.9 по командным перилам или в БЗ1 вдоль нитки этапа, далее по условиям этапа 2.

**Этап 4-5. Подъём по склону – Подъём по склону. КВ = 10 мин.**

Участники проходят блок этапов в следующем порядке:

- 1) проходят этап 4;
- 2) проходят этап 5.

В ОЗ могут находиться три участника.



**Этап 4. Подъём по склону**

Оборудование этапа:

ИС – Б31, КЛ – начало ОЗ.

Судейские перила.

ЦС – ОЗ, ТО1 – 2 судейских карабина.

Действия: Движение первого участника по п.7.10. Движение остальных участников по п. 7.11, 7.11.1(б) (разрешена организация ВКС из ОЗ с ТО1).

Обратное движение: по п. 7.10.

**Этап 5. Подъём по склону**

Оборудование этапа:

ИС – ОЗ, ТО1 – 2 судейских карабина.

Судейские перила.

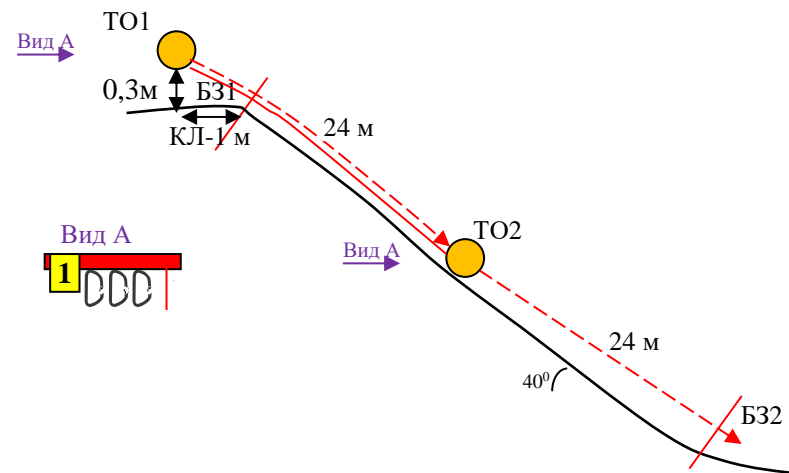
ЦС – Б32, ТО2 – 2 судейских карабина, КЛ – окончание ОЗ.

Действия: Движение первого участника по п.7.10. Движение остальных участников по п. 7.11, 7.11.1(б) (разрешена организация ВКС из ОЗ с ТО1).

Обратное движение: по п. 7.10.

**Блок этапов 6-7. Спуск по склону – Спуск по склону. КВ = 10 мин.**

Участники проходят этапы 6, 7 последовательно;  
В ОЗ могут находиться три участника.



**Этап 6. Спуск по склону**

*Оборудование этапа:*

ИС – Б31, ТО1 – 4 судейских карабина, КЛ – начало ОЗ.

ЦС – ОЗ, ТО2 – 4 судейских карабина.

ПОД – судейские перила.

*Действия:* Организация перил по п.7.6. Движение по п.7.12 (разрешена организация ВКС из ОЗ с ТО2). Снятие перил по п.7.6.15 с ЦС этапа 6, с ЦС блока этапов 6-7, во время движения по этапу 7.

*Обратное движение:* по п.7.10 по ПОД или своим перилам.

**Этап 7. Спуск по склону**

*Оборудование этапа:*

ИС – ОЗ, ТО2 – 4 судейских карабина

ЦС – Б32, КЛ – окончание ОЗ.

ПОД – судейские перила справа и слева от этапа.

*Действия:* Организация перил по п.7.6. Движение по п.7.12 (разрешена организация ВКС из ОЗ с ТО2). Снятие перил по п.7.6.15.

*Обратное движение:* по п.7.10 по ПОД до ТО1, далее по условиям этапа 6 по судейским или своим перилам.

**До этапа 8 - 100 м, движение по маркировке**

**Этап 8. Подъём по склону. КВ = 15 мин.**

*Оборудование этапа:*

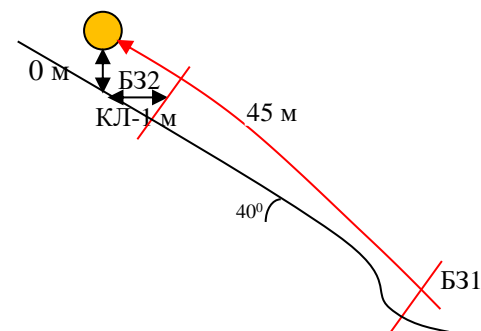
ИС – Б31, КЛ – начало ОЗ.

Судейские перила.

ЦС – Б32.

*Действия:* Движение по п.7.10.

*Обратное движение:* по п.7.10.



До блока этапов 9-13 - 10 м, движение по маркировке

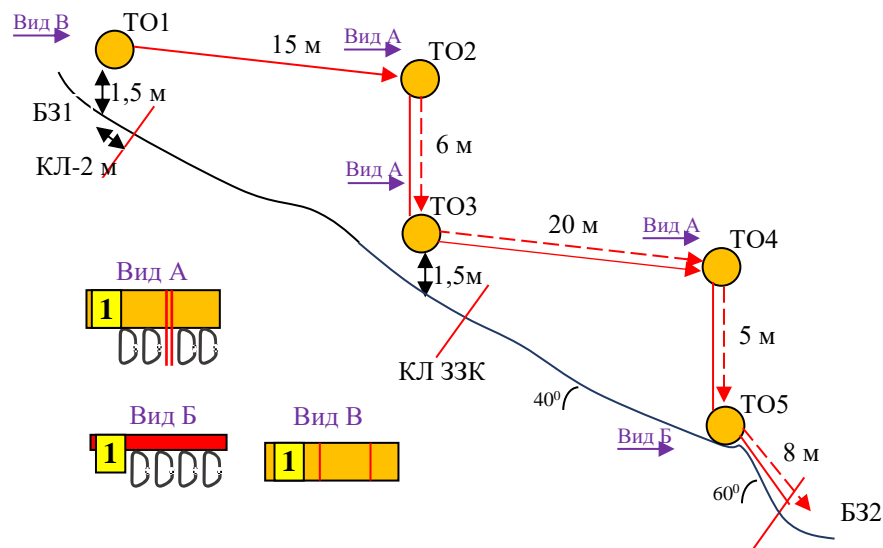
**Блок этапов 9-13. Навесная переправа – Спуск по перилам – Навесная переправа – Спуск по перилам – Спуск по перилам. КВ = 15 мин.**

Участники проходят блок этапов в следующем порядке:

- 1) первый участник проходит этапы 9;
- 2) организуют перила этапа 10;
- 3) первый участник проходит этап 10;
- 4) остальные участники проходят этапы 9 и 10;
- 5) первый участник проходит этапы 11;
- 6) организуют перила этапа 11 и 12;
- 7) первый участник проходит этап 12;
- 8) остальные участники проходят этапы 11 и 12;
- 9) организуют перила этапа 13;
- 10) проходят этап 13.

В ОЗ могут находиться все участника.

Допускается организация сопровождение и ВКС из ОЗ на ТО3, ТО5.



<b><u>Этап 9. Навесная переправа.</u></b>	<b><u>Этап 10. Спуск по перилам.</u></b>	<b><u>Этап 11. Навесная переправа.</u></b>	<b><u>Этап 12. Спуск по перилам.</u></b>	<b><u>Этап 13. Спуск по перилам.</u></b>
<p><u>Оборудование этапа:</u> ИС – БЗ1, ТО1 – горизонтальная опора. Двойные судейские перила. ЦС – ОЗ, ТО2 – 4 судейских карабина.</p> <p><u>Действия:</u> Движение по п.7.9.</p> <p><u>Обратное движение:</u> по п.7.9 по судейским перилам.</p>	<p><u>Оборудование этапа:</u> ИС – ОЗ, ТО2 – 4 судейских карабина. ЦС – ОЗ, ТО3 – 4 судейских карабина. ПОД – судейские перила</p> <p><u>Действия:</u> Организация перил по п.7.6. Движение по п.7.12. Снятие перил по п.7.6.15 с ЦС любого этапа блока этапов 9-13, с ЦС блока этапов 9-13, во время движения по этапам 11, 12, 13.</p> <p><u>Обратное движение:</u> по п.7.10 по ПОД или командным перилам.</p>	<p><u>Оборудование этапа:</u> ИС – ОЗ, ТО3 – 4 судейских карабина, горизонтальная опора, 33К. Двойные судейские перила. ЦС – ОЗ, ТО4 – 4 судейских карабина.</p> <p><u>Действия:</u> Движение первого участника по п.7.9 по судейским перилам. Организация перил по п.7.6. Движение остальных участников по п.7.9 по командным перилам. Снятие перил по п.7.6.15 с ЦС этапов 11, 12, с ЦС блока этапов 9-13, во время движения по этапам 12, 13.</p> <p><u>Обратное движение:</u> по п.7.9 по судейским или командным перилам.</p>	<p><u>Оборудование этапа:</u> ИС – ОЗ, ТО4 – 4 судейских карабина. ЦС – ОЗ, ТО5 – 4 судейских карабина. ПОД – судейские перила</p> <p><u>Действия:</u> Организация перил по п.7.6. Движение по п.7.12. Снятие перил по п.7.6.15 с ЦС этапа 12, с ЦС блока этапов 9-13, во время движения по этапу 13.</p> <p><u>Обратное движение:</u> по п.7.10 по ПОД или командным перилам.</p>	<p><u>Оборудование этапа:</u> ИС – ОЗ, ТО5 – 4 судейских карабина. ЦС – БЗ, КЛ – окончание ОЗ. ПОД – судейские перила</p> <p><u>Действия:</u> Организация перил по п.7.6. Движение по п.7.12. Снятие перил по п.7.6.15.</p> <p><u>Обратное движение:</u> по п.7.10 по ПОД или командным перилам.</p>